



**GUDBRANDSDAL
ENERGI-KONSERNET
ÅRSRAPPORT 2025**





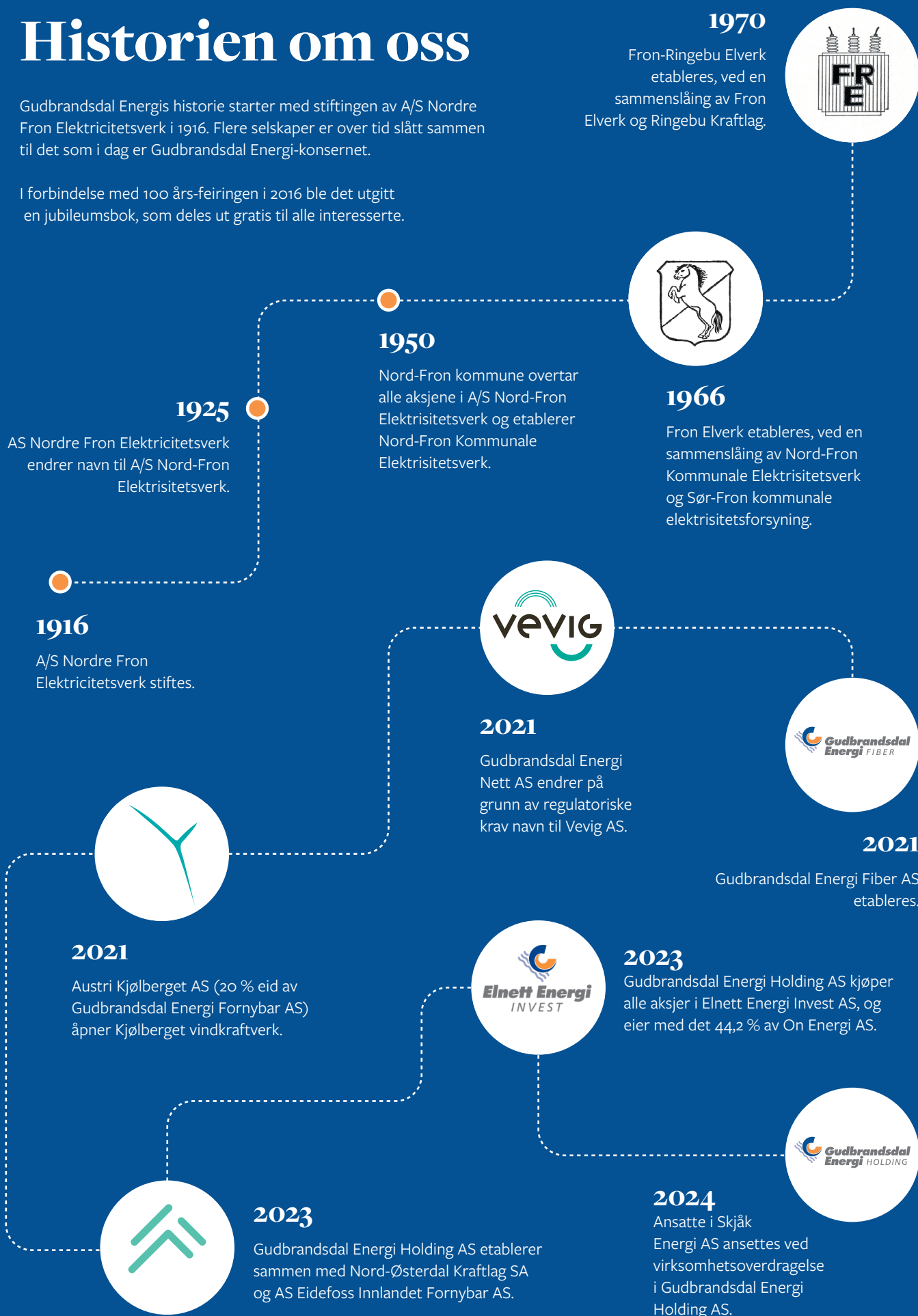
INNHold

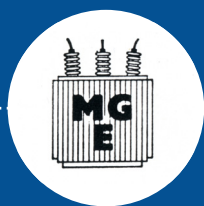
Historien om oss	4
Nøkkeltall og organisasjon	7
Samfunnsregnskap og sosialt ansvar	8
Klimaregnskap	10
Gudbrandsdal Energi Fornybar produserer fornybar kraft fra vind og sol	12
Varde Investeringslag – kapital for regional verdiskaping	14
Årsberetning 2025	16
Konsernregnskap 2025	28
Noter til regnskapet for 2025	34
Revisjonsberetning 2025	52
Utvalg presseklipp	58

Historien om oss

Gudbrandsdal Energis historie starter med stiftningen av A/S Nordre Fron Elektricitetsverk i 1916. Flere selskaper er over tid slått sammen til det som i dag er Gudbrandsdal Energi-konsernet.

I forbindelse med 100 års-feiringen i 2016 ble det utgitt en jubileumsbok, som deles ut gratis til alle interesserte.



**1978**

Midt-Gudbrandsdal Elverk etableres, ved en sammenslåing av Fron-Ringebu Elverk og Mokska Kraftanlegg (Øyer).

**1987**

Midt-Gudbrandsdal Elverk omdannes til aksjeselskap, og får navnet Midt-Gudbrandsdal Energiverk AS.

**1996**

Midt-Gudbrandsdal Energiverk AS endrer navn til Gudbrandsdal Energi AS.

2010

Gudbrandsdal Energi AS starter satsingen på vindkraft som deleier ved etablering av selskapet Austri Vind.

**2015**

Gudbrandsdal Energi omdannes til konsern: Morselskapet Gudbrandsdal Energi Holding AS og datterselskapene Gudbrandsdal Energi Nett AS, Gudbrandsdal Energi AS, Gudbrandsdal Energi Produksjon AS og Gudbrandsdal Energi Fornybar AS.

**2020**

Innlandskraft AS selges til Fjordkraft Holding ASA.

**2019**

Austri (20 % eid av Gudbrandsdal Energi Fornybar AS) åpner Raskiftet vindkraftverk.

**2016**

Gudbrandsdal Energi-konsernet feirer 100 år. Gudbrandsdal Energi Holding AS etablerer Innlandskraft AS sammen med Eidsiva Energi AS. Markedsselskapene Gudbrandsdal Energi AS og Eidsiva Marked AS er datterselskaper til Innlandskraft AS.

**2024**

Vevig AS overtar aksjene i Skiakernett AS, som fusjonerer inn i Vevig AS i 2025.

**2024**

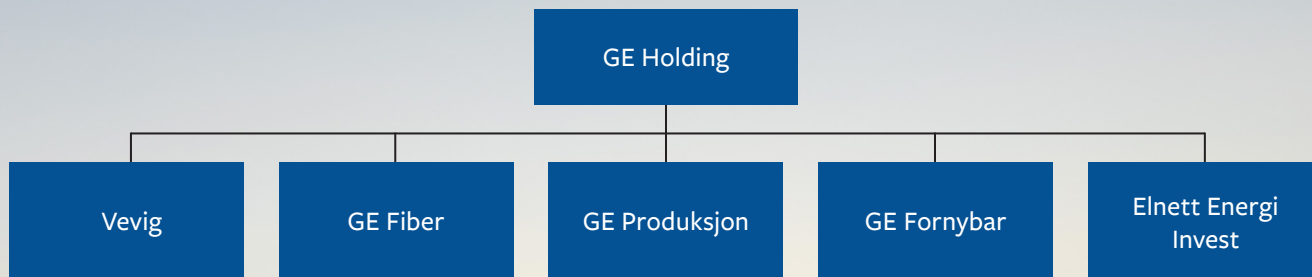
Gudbrandsdal Energi Fiber AS overtar aksjene i Skjåk Energi Entreprenør AS, som fusjonerer inn i Gudbrandsdal Energi Fiber AS i 2025.

**2025**

Innlandet Fornybar AS åpner Måna solkraftverk i Alvdal.



Organisasjon



Nøkkeltall

	2025	2024	2023
Resultat før skatt (MNOK)	95,2	90,9	198,1
Egenkapital (%)	49,4 %	49,8 %	51,7 %
Investeringer (MNOK)	132,2	122,2	107,3
Produksjon vannkraft (GWh)	97,4	107,1	95,5
Andel produksjon vindkraft (GWh)	110,7	101,8	76,7
Antall nettkunder	25 436	25 240	22 764
Antall årsverk inkl. lærlinger (konsern)	93	75	78
Sykefravær	4,0 %	5,3 %	6,1 %
Personskader med fravær	0	2	2

Samfunnsregnskap og sosialt ansvar

Gudbrandsdal Energi konsernet bidrar direkte og indirekte til en betydelig samfunnsmessig verdiskaping. For 2025 er den direkte verdiskapningen anslått til 153 millioner kroner. I tillegg kommer kjøp fra underleverandør ifb. med investeringer og løpende drift. For 2025 utgjør denne indirekte verdiskapningen ca. 117 millioner kroner.

Verdiskaping

Verdiskaping (NOK'000)	2025	2024	2023
Lønn	93 381	80 366	82 143
Betalbar skatt	7 838	5 122	9 085
Eiendomsskatt	10 310	8 729	6 720
Utbytte eierkommuner	39 584	39 584	39 584
Sponsor og gavetildelinger	1 733	2 153	2 002
Sum	152 846	135 954	139 534

Øving i Øyer-Tretten Skolekorps.
Begge foto: Øyer-Tretten Skolekorps





Klimaregnskap

Som tidligere år har konsernet utarbeidet klimaregnskap for 2025. Klimaregnskapet er utarbeidet i tråd med Greenhouse Gas (GHG) Protocol, en internasjonalt anerkjent standard som gir en felles metode for å beregne og rapportere klimagassutslipp på en sammenlignbar måte. Regnskapet omfatter utslipp i Scope 1 (direkte utslipp fra egen drift), Scope 2 (indirekte utslipp fra strømforbruk) og Scope 3 (andre indirekte utslipp i verdikjeden).

Totalt sett har konsernets samlede utslipp økt siden vi begynte å føre klimaregnskap i 2019. Hovedforklaringen er at vi over tid har utvidet rapporteringen av indirekte utslipp i Scope 3, der flere kategorier nå er inkludert for å gi et mer helhetlig bilde av konsernets klimaavtrykk. I tillegg påvirkes utviklingen av endringer i konsernstrukturen, blant annet fusjonen med Skiaker Nett og Skjåk Energi Entreprenør AS i 2024, som har gjort at omfanget av virksomheten og utslippsgrunnlaget er endret sammenlignet med tidligere år.

Scope 1 er konsernets direkte utslipp fra egen drift. Disse utslippene kommer fra to kilder: transport (forbrenning av diesel og bensin i kjøretøy og maskiner) og SF₆-gass fra bryteranlegg i strømmettet. I 2025 var Scope 1-utslippene 186,8 tCO₂e, opp fra 176,0 tCO₂e i 2024 (+6,2 %). Transport står for den største delen med 164,9 tCO₂e, og er litt lavere enn året før (-1,0 %). Utslipp fra SF₆ var 21,9 tCO₂e og økte sammenlignet med 2024 (+133 %). Økningen henger sammen med at det ble fylt på mer SF₆: 0,4 kg i 2024 mot 0,9 kg i 2025. SF₆ er en svært kraftig klimagass, og selv små lekkasjer eller påfyll kan gi store utslag i klimaregnskapet.

Scope 2 omfatter konsernets indirekte utslipp fra innkjøpt elektrisitet. I 2025 var strømforbruket 1 528 MWh, mot 1 536,0 MWh i 2024 (en liten nedgang på 0,5 %). Over tid har strømforbruket vært relativt stabilt, med enkelte svingninger fra år til år. Samtidig har Scope 2-utslippene gått betydelig ned – fra 51 tCO₂e i 2019 til 28 tCO₂e i 2025. Nedgangen skyldes i hovedsak endringer i omregnings-/utslippsfaktoren i systemet vi bruker for beregningene. I tillegg kommer en økende andel av energien fra egenprodusert fornybar strøm. I 2025 produserte

konsernet 77 MWh fra solcelleanlegg på taket av kontorbyggene på Vinstra og i Øyer, som bidrar til å dekke deler av strømbehovet.

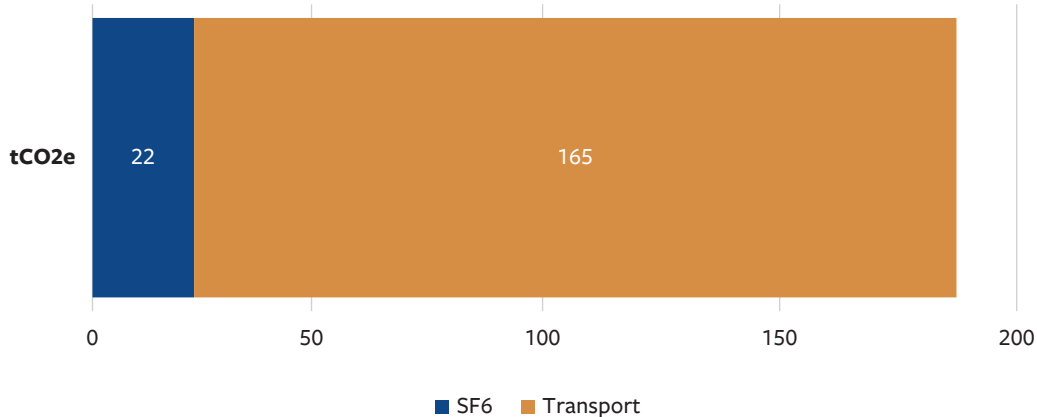
Scope 3 omfatter konsernets indirekte utslipp i verdikjeden, som blant annet påvirkes av leverandører, transport og reiseaktivitet. Siden vi utvidet Scope 3-rapporteringen med flere kategorier i 2022, har utslippene vært relativt stabile. I 2025 var Scope 3-utslippene 191,7 tCO₂e, opp fra 188,1 tCO₂e i 2024 (+1,9 %). De største bidragene i 2025 var drivstoff- og energirelaterte aktiviteter (66,3 tCO₂e), tjenestereiser (48,2 tCO₂e) og pendling (46,3 tCO₂e), mens oppstrøms transport utgjorde 14,4 tCO₂e. Fremover kan vi forvente at deler av disse utslippene reduseres i takt med elektrifisering og mer klimavennlige transportløsninger, men Scope 3 er krevende å påvirke direkte fordi utslippene i stor grad skjer utenfor egen drift.

For å redusere konsernets klimagassutslipp vil vi prioritere tiltak der vi har størst påvirkning i egen drift, og samtidig jobbe langsiktig med områder som krever teknologisk utvikling og utskifting over tid.

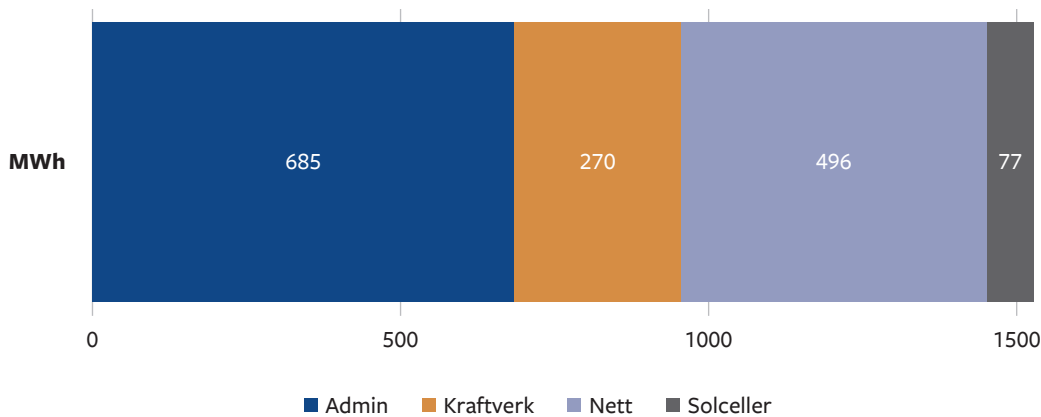
Det er gjennomført en energianalyse av kontorbyggene i Øyer og Vinstra for å identifisere tiltak som kan redusere strømforbruket. Basert på analysen er det allerede gjennomført flere forbedringer, blant annet installasjon av nye varmepumper og utskifting til mer energieffektiv belysning. For 2026 er det i tillegg budsjettert med nye tiltak. Dette inkluderer å tette en utett garasjeport ved å kle inn porten, samt installere ytterligere varmepumpe. Tiltakene skal bidra til lavere energibruk gjennom mer effektiv drift, mindre varmetap og tekniske oppgraderinger.

I strømmettet vil SF₆ gradvis fases ut etter hvert som anlegg fornyes og erstattes med løsninger med lavere klimaavtrykk. Dette er et arbeid som vil foregå over flere år, og vi vil samtidig ha økt oppmerksomhet på forebygging og kontroll for å redusere risiko for lekkasjer. Videre vil konsernet fortsette den gradvise elektrifiseringen av kjøretøyparken, der det er praktisk og teknisk mulig. For enkelte kjøretøy vil elektrifisering kunne være utfordrende av hensyn til teknologi, rekkevidde og beredskapsbehov, og her vil vi vurdere alternative løsninger og tiltak som bidrar til lavere utslipp.

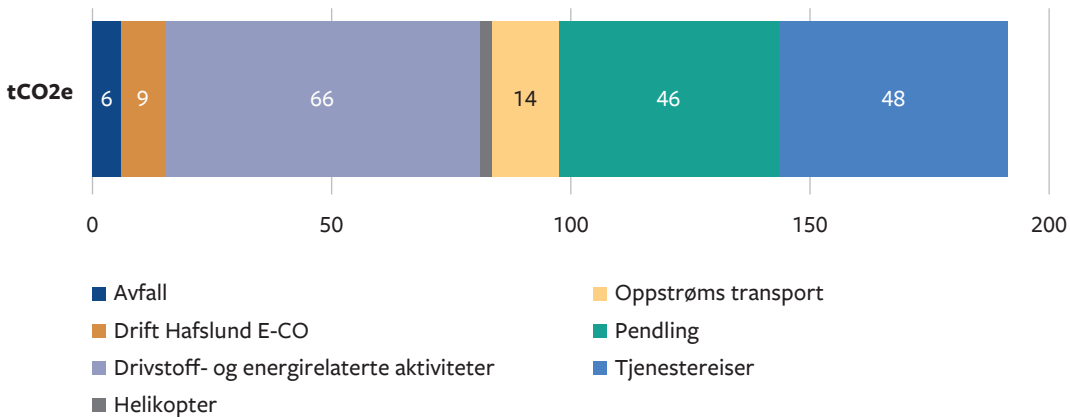
Utslipp Scope 1



Forbruk Scope 2



Utslipp Scope 3



Gudbrandsdal Energi Fornybar produserer fornybar kraft fra vind og sol

GE Fornybar ble etablert som del av etableringen av GE-konsernet i 2015. Første satsingsområde var investeringer i vindkraft. Vindkraftprosjektene hadde GE arbeidet med siden 2010 gjennom selskapet Austri Vind. I dag eier GE Fornybar 20% av vindkraftverkene Austri Raskiftet og Austri Kjølberget, og vår andel tilsvarer ca 110 GWh i årlig produksjon. Satsingen på solkraft startet i 2022, da en teststasjon ble etablert på Gålå. Teststasjonen leverte forskningsbaserte data som har vært til god hjelp i prosjekteringen av solkraftverk som nå etableres.

Gudbrandsdal Energi Fornybar (GE Fornybar) søkte konsesjon på bygging av Kile solkraftverk i Sør-Fron i 2022. Samme år søkte NØK Fornybar konsesjon på bygging av Måna solkraftverk i Alvdal.

I 2023 ble Innlandet Fornybar etablert, der GE Fornybar, NØK Fornybar og Eidefoss Fornybar har like eierandeler. Innlandet Fornybar skal utvikle, bygge, eie og drifte solkraftverk. De tre eierne har hver for seg lange tradisjoner i å forvalte naturressursene på en god måte gjennom produksjon av fornybar vannkraft, utbygging av nett og lokal verdiskaping i Innlandet.

NVE ga konsesjon både til Måna solkraftverk og Kile solkraftverk i 2024. Innlandet Fornybar bestemte å først bygge Måna solkraftverk, for å så kunne bruke erfaringene fra Måna ved bygging av Kile solkraftverk.

Måna solkraftverk ble satt i drift i oktober 2025. Det er besluttet å bygge Kile solkraftverk i 2026.

Måna solkraftverk – Innlandet Fornybars første solkraftverk

Prosjektet startet med at NØK Fornybar tok kontakt med grunneieren av et nydyrkingsfelt på Måna, nord for Alvdal sentrum. Pga. at jorda ikke egnet seg til jordbruk hadde feltet ligget brakk noen år, mens NØK mente arealet kunne egne seg for et solkraftverk. Det ble inngått avtale med grunneieren om leie av totalt 82 daa.

Byggingen av solkraftverket er gjennomført som totalentreprise, med egen kontrakt for grunnarbeider. Begge kontraktsparter er fra regionen og det er for det meste benyttet lokal arbeidskraft.

Byggearbeidene startet våren 2025. 7020 bifaciale (tosidige) solcellepaneler er montert på stålstativer forankret i grunnen med jordskruer. Pga. enkelte forsinkede leveranser ble det etter hvert en intensiv byggeperiode. Solkraftverket hadde første produksjonsdag 23.10.2025. Det gjenstår noen ytelsestester, som skal gjennomføres våren 2026.

Måna er 4. solkraftverk med konsesjon i Norge og det nordligste. Solkraftverket har en ytelse på 5 MWp og en estimert årsproduksjon på 4,9 GWh, noe som tilsvarer forbruket til omtrent 250 husstander.

Konsesjonsperioden for kraftverket er 30 år. Men pga. at kraftverket forventes å kunne levere høy ytelse også etter dette, vil Innlandet Fornybar søke om utvidelse til 40 år.

I Alvdal er vinteren lang og kald, med snødekke og lav temperatur. Plasseringen ca. 650 moh. gjør at tåka, som kan ligge tykk nede i dalen, ofte ligger lavere enn anlegget. De bifaciale solpanelene utnytter reflektert sollys og diffust lys. Refleksjon fra snø optimaliserer produksjonen fra anlegget og gir økt produksjon, spesielt på våren.

Solkraftverket er inngjerdet med vanlig utmarksgjerde for å holde storfe ute. Når vegetasjonen får reetablert seg vil det være mulig å slippe inn sau på beite. Turstien som tidligere krysset området er opprettholdt, og det er grunder på hver side. Allmenheten kan derfor gå tur innenfor gjerdet.



Daglig leder Cecilie Arnemo
Åsmul i Innlandet Fornybar
på Måna solkraftverk.
Foto: Innlandet Fornybar



Tåka i dalbunnen hindrer
ikke strømproduksjonen
på Måna solkraftverk.
Foto: Innlandet Fornybar



Hans Vigstad (Varde Investeringsslag) og John Are Gjøtheim (Lom Bryggeri) i produksjonshallen. Foto: Varde Investeringsslag.



Værfast på toppen. Foto: Julia Hamre



Hanne Maren Kristensen (Varde Investeringsslag) sammen med Kim Adrian Rørmark, Jon Havrevold og Arnstein Solbrekke fra Namuda. Foto: Privat

Varde Investeringsslag – kapital for regional verdiskaping

Gudbrandsdal Energi Holding er medeier i Varde Investeringsslag, Gudbrandsdalens eget investeringsfond. Fondet er etablert for å styrke bærekraftig verdiskaping, innovasjon og etablering av nye arbeidsplasser i egen region.

I 2019 ble utviklingsprosjektet *Krafttak for grønn vekst* startet, et regionalt initiativ igangsatt av Gudbrandsdal Energi Holding i 2019. Prosjektet etablerte raskt samarbeid med energiselskaper, sparebanker, alle 12 kommuner i regionen og Innlandet fylkeskommune. Prosjektets mål var å bidra til grønn omstilling og næringsutvikling i regionen,

og at det skulle skapes nye, framtidsrettede arbeidsplasser og styrke regionens innovasjonsevne.

Som del av dette arbeidet ble det identifisert behov for økt tilgang på risikovillig kapital for lokale selskaper som ville vokse. Varde Investeringsslag ble derfor etablert høsten 2022, med over 60 millio-



Samling med Glocal Green på industriområdet i Øyer, der de planlegger sin fabrikk. Foto: Skåppå



IDtag på informasjonsstand hos Sintef. Foto: IDtag

ner kroner i kommittert kapital. Kapitalen skulle investeres i nettopp lokale og ambisiøse bedrifter i Gudbrandsdalen.

Siden oppstarten har Varde investert i 7 bedrifter, og har 6 aktive investeringer i dag. Gudbrandsdal Energi Holding eier 40 % av aksjene, og Per Oluf Solbraa er styreleder.

Investeringer til nå

Glocal Green har som mål å etablere en fabrikk på Øyer som skal lage biometanol fra biologisk avfall, slik som rester fra skogbruk, sagbruk og havbruk. Dette er et klimavennlig alternativ til fossilt drivstoff som kan brukes i shipping, transport og industri. Ambisjonen er å bli en global bidragsyter til nullutslippsløsninger.

Lom Bryggeri produserer øl under merkevaren Lomb med sterk lokal forankring i Gudbrandsdalen. De bygger på lange tradisjoner for ølbrygging og bruker lokale råvarer. Med fokus på kvalitet, håndverk og lokal identitet viderefører selskapet stolte bryggeritradisjoner og skaper produkter med tydelig regional tilhørighet.

Værfast holder til i Ringebu og ble startet av fire gründere med lidenskap for sykling og friluftsliv. Selskapet driver butikk, café, bar, guiding og arrangement, samt nettbutikk for sport- og fritidsutstyr. Med fokus på opplevelser, kvalitet og fellesskap skaper Værfast en møteplass for lokalbefolkning og besøkende.

Namuda er et teknologiselskap på Lillehammer som tilbyr programvare for operasjonell forbedring ved bruk av datamining og kunstig intelligens. Løsningen gir virksomheter innsikt i arbeidsprosesser, identifiserer forbedringsmuligheter og bidrar til økt effektivitet, lavere kostnader og bedre beslutningsgrunnlag gjennom datadrevet virksomhetsstyring og kontinuerlig forbedring.

Oppatt tilbyr bærekraftige løsninger for arrangører som møter økende krav fra sponsorer og publikum om miljøtiltak. Selskapet leier ut modulbaserte installasjoner i bærekraftige materialer som produseres hos arbeidsinkluderingsbedrifter. Modulene er funksjonelle, gir attraktive kommersielle flater, skaper gode opplevelser for besøkende, og bidrar samtidig til mindre ressursbruk og avfall for arrangører.

IDTAG er et teknologiselskap med base på Lillehammer som utvikler løsninger for sanntidsidentifikasjon og posisjonering av objekter. Med patentert teknologi kan sensorer som RFID og Bluetooth kobles til visuell informasjon på mobil eller kamera. Løsningen kan brukes innen blant annet logistikk, industri og handel, og gir mer effektiv sporing, kontroll og digital samhandling.



Informasjonssøyle fra Oppatt under Peer Gynt-stevnet på Gållå. Foto: Oppatt



Årsberetning 2025

*Djupen, ett av fire magasiner
i Moxa-vassdraget.
Foto: Nils Ormvold*

Organisasjon

Gudbrandsdal Energi-konsernet består av morselskapet Gudbrandsdal Energi Holding AS og følgende datterselskaper: Vevig AS som står for distribusjon av elektrisk kraft i selskapets nettområde, Gudbrandsdal Energi Fiber AS som bygger ut og drifter bredbåndsnett, Gudbrandsdal Energi Produksjon AS som produserer kraft i tre vannkraftverk, Gudbrandsdal Energi Fornybar AS som investerer i fornybar energi og Elnett Energi Invest AS som eier aksjer i selskaper som driver innen elektriske installasjonstjenester og energi-relaterte entreprenørtjenester.

Virksomheten ble organisert som eget aksjeselskap i 1986, og er en videreføring av en rekke selskaper fra forskjellige kommunale og private foretak, som alle hadde tilknytning til produksjon, distribusjon og omsetning av elektrisk energi.

Gudbrandsdal Energi-konsernet har hovedkontor på Vinstra i Nord-Fron kommune, i tillegg til faste oppmøtesteder for ansatte i Skjåk og Øyer.

Vevig AS fusjonerte som overtakende selskap med Skiakernett AS med regnskapsmessig virkning fra 1. januar 2025. Tilsvarende fusjonerte Gudbrandsdal Energi Fiber AS som overtakende selskap med Skjåk Energi Entreprenør AS med regnskapsmessig virkning fra 1. januar 2025.

Eierforhold

Gudbrandsdal Energi Holding AS sin aksjekapital er kr 151 400 000 fordelt på 151 400 aksjer eiet slik:

Øyer kommune	45 420 aksjer (30 %)
Ringeby kommune	45 420 aksjer (30 %)
Sør-Fron kommune	30 280 aksjer (20 %)
Nord-Fron kommune	30 280 aksjer (20 %)

Gudbrandsdal Energi Holding AS sitt styre består av sju medlemmer. To styremedlemmer med varamedlemmer velges av og blant konsernets ansatte. Fem styremedlemmer velges i generalforsamling. Valgkomiteen består av ordførerne i de fire eierkommunene. Valgkomiteen er ved siden av å være valgkomite for Gudbrandsdal Energi Holding AS også valgkomite for datterselskapene i konsernet.

Pr. 31.12.25 består styret av følgende medlemmer:

Styrets leder:	Line Alfarrustad
Styrets nestleder:	Randi Helene Røed
Styremedlemmer:	Kristin Melsnes
	David Hansen
	Per Asbjørn Flugstad
Ansattvalgte:	Anette Langsåvold
	Torje Høyvesveen

Konsernsjef møter i styret uten stemmerett.

Gudbrandsdal Energi Holding AS

Selskapets formål er å eie og forvalte eierskapet i datterselskapene samt ivareta andre finansinvesteringer. Selskapet er medeier i Elmera Group ASA, Eidsiva Digital AS og Varde Investeringsslag AS.

Selskapet leverer administrative tjenester til datterselskapene og enkelte av Gudbrandsdal Energi konsernet sin del-eide selskaper. Tjenester som leveres blir fakturert til markedspriser.

Vevig AS

Selskapets formål er å bygge, eie og drive anlegg for distribusjon av elektrisk energi. Konesjonsområdet for nettvirksomheten er kommunene Nord-Fron, Sør-Fron, Ringeby, Øyer, Sjoa-området i Sel, Skjåk og Strynefjellstunellene i Stryn. Antall nettkunder i Vevig er 25 436 pr. 31.12.25 mot 25 240 samlet for Vevig AS og Skiakernett AS pr. 31.12.24.

Regional- og distribusjonsnettet utvides og vedlikeholdes etter oppsatte planer. Den urolige situasjonen i verden, økt kostnadsnivå og høyt rentenivå har ført til redusert hyttebygging de siste årene, og dermed redusert nybygging av nett dette året. I 2025 har det blitt gjennomført betydelige investeringer knyttet til forsyning i Øyer. Noe nettinfrastruktur er forsterket i forbindelse med fiberutbygging, og det er slutført utbedringer etter uværet «Hans» i 2023. Det er også jobbet med forprosjektering av reinvesteringer i Strynefjellstunellene og ny kabel i parallell føring til eksisterende regionalnett i Fåvang.

Selskapene krever anleggsbidrag i henhold til forskrift om kontroll av nettvirksomhet § 17-5.

Gudbrandsdal Energi Fiber AS

Selskapets virksomhet er utbygging av fiberanlegg i kommunene Nord-Fron, Sør-Fron, Ringeby, Øyer, Skjåk og Sjoa-området i Sel. Bredbåndsanleggene er utleid til Eidsiva Digital AS frem til 2050.

Gudbrandsdal Energi Produksjon AS

Selskapets formål er å eie og drive anlegg for produksjon av vannkraft. Videre skal selskapet eie og forvalte Gudbrandsdal Energi-konsernets faste eiendom. Selskapet eier tre vannkraftanlegg; Moxa og Åkvisla i Øyer kommune og Vinkelfallet i Ringeby kommune.

I egne kraftverk er det i 2025 produsert 97,4 GWh mot 107,1 GWh i 2024. Av dette volumet er 14,2 GWh levert Hafslund Eco Vannkraft Innlandet AS iht. avtale.



Markering 25.03.2025, da strømmettet i Skjåk kunne styres fra Vevigs driftssentral på Vinstra. Foto: Guro Witsø Skansberg

Gudbrandsdal Energi Fornybar AS

Selskapets formål er å bygge, eie og drive anlegg for produksjon av fornybar energi og investere i selskap med tilhørende virksomhet. Videre omsetter selskapet administrative tjenester til konsernselskaper og del-eide selskaper. Gudbrandsdal Energi Fornybar AS eier 20 % i Austri Raskiftet DA, 20 % i Austri Kjølberget DA, 33,33 % i Innlandet Fornybar Holding AS og 33,33 % i Innlandet Fornybar Prosjekt DA.

Raskiftet vindkraftverk ble satt i drift i 2018 og Kjølberget vindkraftverk i 2021. Raskiftet produserte 364,8 GWh i 2025, mot 333,6 GWh i 2024, mens Kjølberget produserte 188,7 GWh i 2025 og 175,2 GWh i 2024.

Gudbrandsdal Energi Fornybar skal bygge ut ny fornybar kraftproduksjon og har etablert Innlandet Fornybar sammen med Eidefoss Fornybar AS og NØK Fornybar AS. Innlandet Fornybar skal drive med utvikling, eierskap og drift av solkraftverk. Måna solkraftverk i Alvdal kommune ble satt i drift i oktober 2025, og Kile solkraftverk i Sør-Fron kommune er besluttet utbygd i 2026.

Elnett Energi Invest AS

Selskapets formål er å eie aksjer i selskaper innen elektrotjenester. Selskapet eier 44,17 % av aksjene i On Energi AS.

Ansatte, arbeidsmiljø, likestilling og diskriminering

Gudbrandsdal Energi konsernet har 95 ansatte pr. 31.12.25 inkludert 6 lærlinger. Sykefraværet i 2025 er 4,0 % mot 5,3 % i 2024. Lavere sykefravær forklares med redusert langtidsfravær. I 2025 har det vært 1 skade som samlet har ført til 0 fraværsdager.

Arbeidsmiljøet følges opp av konsernets styre, ledelse og arbeidsmiljøutvalg. En ansatt er HMS-koordinator i kombinasjon med andre oppgaver. Konsernet har avtale med Falck Norge AS om bedriftshelsetjenester. Det er i 2025 gjennomført en arbeidsmiljøundersøkelse som viser høy trivsel og stolthet av å jobbe i konsernet.

Gudbrandsdal Energi Holding AS har 21 ansatte pr. 31.12.25, hvorav 11 ansatte er kvinner. Selskapet har 1 lærling. Det er totalt 23 kvinner ansatt i konsernet, herav 2 lærlinger. Bransjen er generelt preget av lav kvinneandel. Ved nyansettelser er konsernet bevisst på likebehandling mellom kjønnene.



Forsterking av lavspentlinje i krevende terreng i Koloberget, der utstyr måtte transporteres med helikopter. Video: Synlig Bedrift

Det er ikke gjennomført spesielle likestillingstiltak gjennom året. Konsernets ledergruppe består av fem menn og én kvinne. Det er ikke differanse i lønn og lønnsutvikling mellom kvinner og menn på samme utdanning- og erfaringsnivå.

Konsernet skal utvikle en organisasjon som fremmer mangfold og likestilling hvor alle som jobber i konsernet skal ha like muligheter til å bidra uavhengig av kjønn, alder, etnisk bakgrunn, religion, seksuell orientering og funksjonsevne, og hvor det er nulltoleranse for mobbing og trakassering.

Forsikring styret og administrativ ledelse

Selskapet har tegnet ansvarsforsikring for styrets medlemmer og administrativ ledelse gjennom morselskapet Gudbrandsdal Energi Holding AS.

Åpenhetsloven

Gudbrandsdal Energi-konsernets redegjørelse iht. krav i åpenhetsloven vil bli gjort offentlig tilgjengelig på morselskapets nettside www.geholding.no innen 30. juni 2026.

Klima- og miljø

Konsernets virksomhet har som formål å utvikle, bygge og drifte anlegg for produksjon og distribusjon av fornybar energi, og anlegg for bredbånd. Konsernet utarbeider årlig klimaregnskap for å sette søkelys på virksomhetens klimavtrykk og hvilke områder det må rettes fokus mot. Målet er å redusere utslipp i tråd med Parisavtalen og være klimanøytrale i egen drift innen 2030. Hovedfokus er å redusere utslipp fra transport gjennom blant annet fornyelse av bilpark og endrede transportrutiner, samt fase ut bruken av SF6-holdige bryteranlegg ved nyinvesteringer.

Finansiell risiko

Det er utarbeidet en intern risikomanual som beskriver eksponeringsnivåer og regulerer risikoeksponeringen i konsernet.

Markedsrisiko

Gudbrandsdal Energi-konsernet opererer i et marked med volatile kraftpriser. Kjøp og salg av kraft eksponerer alle kraftselskap for risiko. Konsernet vurderer risikoeksponeringen til å være med begrenset nedsiderisiko.



Svein Roger Aanstad kontrollerer nytt høyspent bryteranlegg hos produsenten. Foto: Hans Sveipe

Valutarisiko

Gudbrandsdal Energi Holding AS og datterselskaper har norske kroner som basisvaluta, men er gjennom investeringer også eksponert for endringer i andre lands valutakurser, hovedsakelig euro. Gudbrandsdal Energi Fornybar AS har balanseførte eierandeler i Austri Raskiftet DA og Austri Kjølberget DA, hvor regnskapene avlegges i euro.

Konsernet har inngått finansielle sikringer for å sikre konsernets valutaeksponering iht. gjeldende finansiell risikomanual.

Renterisiko

Konsernet er eksponert mot endringer i rentenivået når det gjelder inntektsramme for nettselskaper, utleie av fiberinfrastruktur, kapitalplasseringer og låneopptak. Videre kan endringer i rentenivået påvirke investeringsmulighetene framover.

Konsernet har inngått finansielle sikringer for å sikre konsernets renteeksponering iht. gjeldende finansiell risikomanual.

Kredittrisiko

Risiko for at motparter ikke har økonomisk evne til å oppfylle sine forpliktelser anses normalt som lav, da det historisk sett har vært lite tap på fordringer. Som en følge av økt inflasjon og dets påvirkning på private og næringsdrivende sin betalingsevne, inkludert et høyere strømprisnivå, så anses selskapets kredittrisiko å være økt på kort sikt. Innføring av strømstøtteordninger bidrar til å redusere risikoen for tap på private husholdninger. Deler av næringslivet som ikke har fastprisavtaler medfører økt kredittrisiko.

Likviditetsrisiko

Konsernet har hatt skiftende likviditet gjennom regnskapsåret. Tilgjengelig trekkfasilitet ved årsskifte er 280 millioner kroner av låneramme på 925 millioner kroner, samt kassakreditt på 50 millioner kroner.

Cyberisiko

Den endrede sikkerhetssituasjonen i Verden gjør at sannsynligheten for angrep på IT- og OT- systemer er vurdert som økt, og forsterket fokus på sikkerhet og risikoreduerende tiltak er iverksatt. Morselskapet Gudbrandsdal



Guro Witsø Skansberg (t.v.) og Janne Mercedes Prinsen (t.h.) promoterer Trainee Innlandet, der bl.a. GE Holding og Eidefoss er medlemmer, ved karrieredag på Norges miljø- og biovitenskapelige universitet. Foto: Privat

Energi Holding AS har tegnet cyberforsikring hvor heleide datterselskaper er omfattet. Cyberrisikoen anses derfor som moderat.

Økonomi

Resultatregnskapet for konsernet omfatter morselskapet Gudbrandsdal Energi Holding AS og datterselskapene Vevig AS, Gudbrandsdal Energi Fiber AS, Gudbrandsdal Energi Produksjon AS, Gudbrandsdal Energi Fornybar AS og Elnett Energi Invest AS. De tilknyttede selskapene On Energi AS, Varde Investeringslag AS, Austri Kjølberget DA, Austri Raskiftet DA, Innlandet Fornybar Holding AS og Innlandet Fornybar Prosjekt DA er innarbeidet etter egenkapitalmetoden.

Konsernregnskapet viser et driftsresultat på 111,5 millioner kroner og et årsresultat på 56,1 millioner kroner mot hhv. 42,9 millioner kroner og 86,1 millioner kroner for 2024. Omsetningen var 362,1 millioner kroner i 2025, mot 269,0 millioner kroner i 2024. Konsernet har økte inntekter fra nett-, fiber- og kraftproduksjon virksomhetene. Økt aktivitet, høyere kraftpriser, og fokus på god drift forklarer utviklingen i driftsresultat fra 2024 til 2025. Det er i 2025

foretatt reversering av nedskrivning av aksjene i Elmera Group ASA med 1,5 millioner kroner i tråd med aksjekurs per 31.12.25, mot 61,5 millioner kroner i 2024.

Totale ferdigstilte investeringer i varige driftsmidler og finansielle investeringer i konsernet er 110,2 millioner kroner i 2025.

Den ytelsesbaserte pensjonsordningen er lukket og nye ansatte blir innmeldt i innskuddsbasert pensjonsordning. Ved utgangen av 2025 er 30 ansatte i ytelsesbasert ordning, mens 67 er i innskuddsbasert ordning i konsernet.

Samlet kontantstrøm fra operasjonelle aktiviteter er på 82,4 millioner kroner mot 94,2 millioner kroner for 2024. Totalkapitalen er ved utgangen av året 2 351,3 millioner kroner mot 2 239,2 millioner kroner pr. 31.12.24. Konsernets likviditetsbeholdning er 6,7 millioner kroner pr. 31.12.25 mot 31,8 millioner kroner året før.

Konsernet har en låneramme på 925 millioner kroner. Av rammen er 645 millioner kroner benyttet pr. 31.12.25.



Fra Energidagene på Hunderfossen, der Vevig og GE Holding presenterte seg og bransjen for ungdomsskoleelever.
Foto: Gunnveig Waagø Jacobsen

Gudbrandsdal Energi Holding AS

Selskapet har negative driftsresultater i 2025 og 2024 på hhv. 7,6 millioner kroner og 11,5 millioner kroner. Utviklingen i driftsresultat fra 2024 til 2025 skyldes økt tjenestesalg, flere ansatte og noe reduserte kostnader. Selskapet har et positivt årsresultat for 2025 på 43,5 millioner kroner, mot 75,1 millioner kroner i 2024. Resultatutviklingen forklares, foruten utviklingen i driftsresultat, med økt utbytte fra del-eierskap og reversering av nedskrivninger av verdiene av aksjene i Elmera Group ASA med 1,5 millioner kroner som følge av høyere kurs per aksje per 31.12.25.

Vevig AS

Inntektsrammen for nettvirksomheten fastsettes av Norges vassdrags- og energidirektorat (NVE).

Selskapet har et driftsresultat for 2025 på 42,4 millioner kroner mot 22,8 millioner kroner i 2024. Årsresultatet for 2025 er 18,4 millioner kroner mot 4,1 millioner kroner i 2024. Vevig AS fusjonerte, som overtakende selskap, med Skiakernett AS med regnskapsmessig virkning 1. januar 2025. Sammenligningstallene er ikke omarbeidet. Resultatutviklingen fra 2024 til 2025 forklares for øvrig med

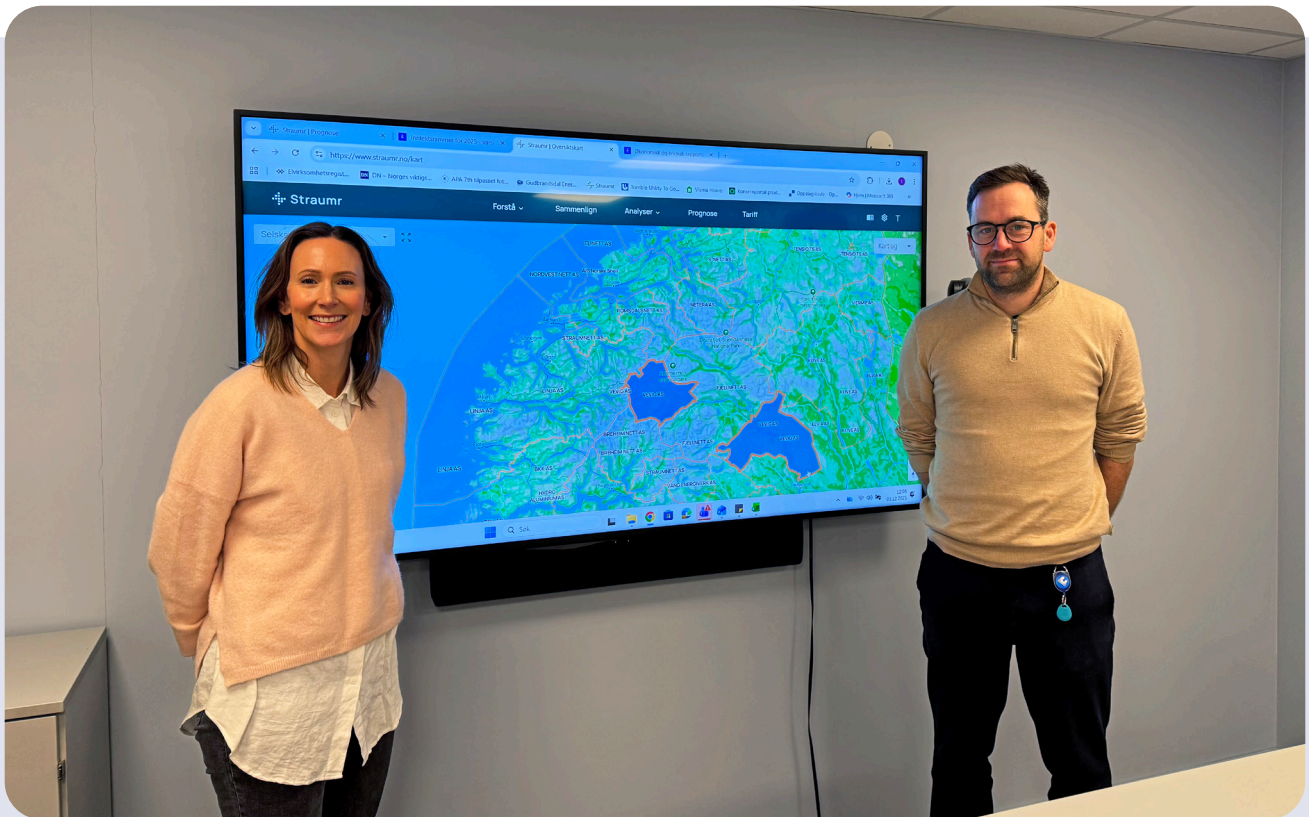
økte overføringskostnader til Statnett, reduserte kraftpriser, og forbedret drift og prosjektgjennomføring.

Årets bruttoinvestering på ferdigstilte anlegg i nettvirksomheten er 34,8 millioner kroner, mot 57,2 millioner kroner for 2024. Årets anleggsbidrag knyttet til ferdigstilte investeringer er 8,1 millioner kroner mot 17,1 millioner kroner i 2024.

Gudbrandsdal Energi Fiber AS

Selskapet har et driftsresultat for 2025 på 10,1 millioner kroner mot 13,7 millioner kroner i 2024. Årsresultatet for 2025 er på 0,7 millioner kroner, mot 3,3 millioner kroner i 2024. Gudbrandsdal Energi Fiber AS fusjonerte, som overtakende selskap, med Skjåk Energi Entreprenør AS med regnskapsmessig virkning 1. januar 2025. Sammenligningstallene er ikke omarbeidet.

Selskapets hovedinntektskilde er leieinntekter fra utleie av bredbåndsinfrastruktur til Eidsiva Digital AS. Kostnadene i selskapet er knyttet til prosjektering, gjennomføring og finansiering av nye utbygginger, samt vedlikehold av eksisterende anlegg.



Anette Langsåvold og Torje Høyeseven utarbeider nettariffene for Vevigs nettområde. Foto: Anette S. Haug

Ferdigstilte fiberanlegg i 2025 er 52,3 millioner kroner, mot 8,9 millioner kroner i 2024. Samlede ferdigstilte investeringer som er medtatt i leieavtalen med Eidsiva Digital er 316 millioner kroner.

Gudbrandsdal Energi Produksjon AS

Omsetningen er knyttet til salg av kraft og utleie av bygg. Selskapet har positive driftsresultater i 2025 og 2024 på hhv. 33,6 millioner kroner og 16,5 millioner kroner. Årsresultatet for 2025 er på 13,5 millioner kroner, mot 5,5 millioner kroner i 2024. Endringen i driftsresultatet og årsresultatet skyldes hovedsakelig høyere kraftpriser i 2025 enn i 2024, men lavere kraftproduksjon og økte driftskostnader påvirker negativt.

Selskapet har foretatt investeringer for 11,1 millioner kroner i 2025. Dette er investeringer i kraftverk og rehabilitering av administrasjonsbygg.

Gudbrandsdal Energi Fornybar AS

Gudbrandsdal Energi Fornybar AS har et negativt driftsresultat på 3,0 millioner kroner i 2025, mot minus 2,8 millioner kroner i 2024. Selskapet har et negativt årsresultat for 2025 på 5,5 millioner kroner, mot et negativt årsresultat

på 9,7 millioner kroner i 2024. Driftsinntektene til selskapet knytter seg til salg av administrative tjenester til andre konsernselskaper og del-eide selskaper. Kostnadene i selskapet er knyttet til disse tjenesteleveransene og øvrig prosjektutvikling innen fornybarsektoren. Endringen i årsresultat fra 2024 til 2025 forklares med at utdelinger fra Austri selskapene økte fra til 18,1 millioner kroner i 2024 til 58,6 millioner kroner i 2025, hvorav hhv. 31,0 millioner kroner og 7,0 millioner kroner ble resultatført. Utdelinger utover opptjente resultater i eiertiden blir ført mot investeringen.

Elnett Energi Invest AS

Selskapet har et årsresultat for 2025 på 4,4 millioner kroner mot et underskudd på 0,3 millioner kroner i 2024. Resultatutviklingen forklares med at selskapet mottok utbytte på 4,4 millioner kroner fra On Energi AS i 2025.

Elmera Group ASA

Per 31.12.25 eier Gudbrandsdal Energi Holding AS 7 682 161 aksjer i Elmera Group ASA. Disse er klassifisert som et finansielt anleggsmiddel og bokført til virkelig verdi. Gudbrandsdal Energi Holding AS har i 2025 mottatt utbytte på 23,0 millioner kroner som er resultatført som finansinntekt.



Nils Ormvold har samlet over 11.000 presseklipp som dokumenterer GE-konsernets historie. Foto: Gustav Rafteseth

Oppsummering konsern

Etter styrets oppfatning gir framlagt resultatregnskap, balanse og kontantstrømoppstilling et rettviseende bilde av konsernets likviditet, resultat og stilling. Konsernets samlede resultat etter skatt utgjør 56,1 millioner kroner. Det er ikke inntrådt forhold etter regnskapsårets slutt som er av betydning for bedømmelsen av regnskapet.

Styret foreslår følgende disponering av overskuddet i Gudbrandsdal Energi Holding AS

Av årsresultatet på 43,5 millioner kroner foreslår styret at 39,6 millioner kroner utbetales som utbytte, og at 3,9 millioner kroner overføres til annen egenkapital.

Egenkapitalandelen i morselskapet pr. 31.12.25 er på 56,9 % sammenlignet med 56,1 % året før. I konsernet utgjør egenkapitalandelen 49,4 % pr. 31.12.25 mot 49,8 % pr. 31.12.24.

Fortsatt drift

I samsvar med regnskapsloven bekreftes det at forutsetningene om fortsatt drift er lagt til grunn ved utarbeidelsen av regnskapet.

Framtidsutsikter

GE konsernet sin strategiplan ble revidert i 2025. Planen omfatter de forskjellige virksomhetene i konsernet.

Vevig AS vil fortsette utbygging og forsterkning av distribusjonsnettet i bolig-, fritidsbolig-, og industriområder. Vevig AS er av de nettselskapene som har størst prosentvis vekst av kunder i Norge, og selv om det er mindre etterspørsel etter fritidsboliger ellers i landet, opplever selskapet fortsatt stor pågang. Det er fokus på tiltak som forbedrer leveringskvalitet og -sikkerhet. Digitalisering og automatisering av arbeidsprosessene har stort fokus også framover. Bransjen utvikler seg godt innenfor dette området og Vevig AS vil også følge med i denne utviklingen.

Vevig AS står foran store investeringer i nettet de nærmeste 15 til 20 årene. I langtidsplanen til Statnett, Områdeplan Innlandet, ligger ombygging av sentralnettet fra Oslo til Sunndalsøra, dvs. gjennom konsesjonsområdet til Vevig AS, inne i denne perioden. Statnett har besluttet at framtidig utveksling mellom sentral- og regionalnett skal være mellom 420 og 132 kV. Vevig AS har et spenningsnivå på 66 kV i sitt regionalnett. På grunn av regionalnettet sin alder og

tilstand ønsker derfor Vevig AS å realisere nytt regionalnett i forbindelse med Statnetts utbygging i området. Dette vil øke driftssikkerheten og forbedre forsyningsevnen i området betydelig. I tillegg er nye tunneller på RV15 Strynefjellet inne i Nasjonal Transportplan. Vevig AS eier nettinfrastrukturen i dagens tunneller og det kommende prosjektet kan gi muligheter fremover.

Gudbrandsdal Energi Fiber AS vil bidra til fortsatt fiberutbygging i regionen. Selskapet har sammen med NetCo og andre regionale fiberselskap inngått en avtale med Eidsiva Digital om driftsavtale for løpende feilretting av bredbånd. Avtalen gjelder for perioden 2026-2029 med opsjon på forlengelse.

Gudbrandsdal Energi-konsernet jobber for å øke andelen kraftproduksjonen innenfor sol-, vann- og vindkraft i tråd med gjeldende strategiplan.

Gudbrandsdal Energi Fornybar AS vil satse videre på å utvikle, realisere og drifte sol- og vindkraftprosjekter gjennom aktivt eierskap i deleide selskaper. Etableringen av større enheter sammen med andre styrker tilgangen på kompetanse og kapital framover. Gudbrandsdal Energi Fornybar skal fortsette å levere ingeniør- og administrative tjenester til disse selskapene. Det er vedtatt utbygging av Kile solkraftverk i 2026 og Innlandet Fornybar har en portefølje bestående flere mulige framtidige prosjekter.

Gudbrandsdal Energi Produksjon AS vil foreta nødvendig oppgradering og vedlikehold av kraftverkene. Kraftprisene har vært på et stabilt høyt nivå gjennom 2025 og i starten av 2026. Markedet har en forventning om at dette vil vedvare på kort og mellomlang sikt.

Det har de siste årene vært større variasjon i kraftprisen gjennom året, inkludert til dels store forskjeller mellom de ulike prisområdene i Norge, noe som har medført økt politisk debatt knyttet til regulering av energibransjen og eventuelle behov for endringer.

Krigen i Ukraina, og generelt økt geopolitisk usikkerhet i verden, påvirker tilgang og priser på varer og tjenester som benyttes i Gudbrandsdal Energi-konsernet sin virksomhet. Dette påvirker også konsernet gjennom behov for økt sikkerhetsmessig årvåkenhet og beredskap. Konsernet har, som øvrige aktører i kraftbransjen, et tett og godt samarbeid med nasjonale sikkerhetsmyndigheter. Det er usikkert hvordan situasjonen vil utvikle seg og hvordan det vil påvirke konsernet i framtiden.

Styret vil takke hver enkelt ansatt for den fleksibilitet og innsatsvilje som utvises i arbeidet.

Øyer, 26.03.26



Line Alfarrustad
Styrets leder



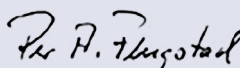
Randi Helene Rød
Nestleder



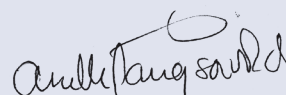
Kristin Melsnes
Styremedlem



David Hansen
Styremedlem



Per Asbjørn Flugstad
Styremedlem



Anette Langsåvold
Styremedlem



Torje Høyveen
styremedlem



Per Oluf Solbraa
Konsernsjef



Styremøte i konsernstyret. F.v. Anette Langsåvold, Line Alfarrustad, Torje Høyvesveen, Kristin Melsnes. Deltakere på Teams: David Hansen, Per Asbjørn Flugstad, Randi Helene Røed. Foto: Nils Ormvold



Konserleidergruppa: F.v. Ole Christian Hvattum, Runar Andersstuen, Per Oluf Solbraa, Ellen Stokke, Kristian Bleken, Per Rune Storødegård. Foto: Anette S. Haug



Konsernregnskap 2025

Ahmed Hassan på fiberarbeid i
Kvikne. Foto: Nilsson Cinematics

Balanse 31.12 Eiendeler

(Alle beløp i hele 1 000 NOK)

Morselskap			Konsern		
2024	2025	Note	Note	2025	2024
EIENDELER					
Anleggsmidler					
<i>Immaterielle eiendeler</i>					
-11 046	-8 782	6	6	-8 782	-11 046
6 458	4 345	5	5	0	0
-4 588	-4 437	Sum immaterielle eiendeler		-8 782	-11 046
<i>Varige driftsmidler</i>					
0	0		6	51 719	52 492
11	0		6	133 415	149 235
0	0		6	101 634	98 267
0	0		6	244 530	198 948
0	0		6	769 423	769 384
2 138	2 220	6	6	59 055	52 981
2 148	2 220	Sum varige driftsmidler		1 359 776	1 321 307
<i>Finansielle anleggsmidler</i>					
523 677	523 677	7,8,14		0	0
9 020	5 263	7, 8	8	479 248	439 806
759 877	735 548	9		0	0
3 224	7 672	4	4, 5	49 885	35 973
312 421	326 337	7, 8, 14	7, 8	326 419	312 503
1 608 219	1 598 497	Sum finansielle anleggsmidler		855 553	788 282
1 605 779	1 596 279	Sum anleggsmidler		2 206 546	2 098 543
Omløpsmidler					
<i>Varelager</i>					
0	0		10	15 198	14 703
<i>Fordringer</i>					
9 936	21 846	9	9	32 974	24 665
19 903	24 144	9	9	89 815	64 371
0	0		2	0	5 128
29 839	45 990	Sum fordringer		122 790	94 164
22 891	0	11	11	6 728	31 763
52 730	45 990	Sum omløpsmidler		144 716	140 630
1 658 509	1 642 269	Sum eiendeler		2 351 262	2 239 173


Balanse 31.12 GJELD OG EGENKAPITAL

(Alle beløp i hele 1 000 NOK)

Morselskap			Konsern		
2024	2025	Note	Note	2025	2024
GJELD OG EGENKAPITAL					
Innskutt egenkapital					
151 400	151 400	12, 13	12, 13	151 400	151 400
151 400	151 400			151 400	151 400
Opptjent egenkapital					
779 692	783 556	13	13	960 231	913 684
0	0			50 384	50 031
779 692	783 556			1 010 615	963 715
931 092	934 956			1 162 015	1 115 115
Gjeld					
Annen langsiktig gjeld					
624 999	644 999	14	14	644 999	624 999
Avsetning for forpliktelser					
0	0	4	4	0	0
0	0	5	5	129 067	104 157
0	0		6	257 429	234 112
0	0			386 495	338 269
Kortsiktig gjeld					
0	2 173			2 173	0
3 206	1 991	9		38 586	11 964
0	0	5	5	7 845	5 122
8 993	12 077			32 330	32 835
90 218	46 072	9,13		67 977	108 517
0	0		2	8 842	2 352
102 417	62 314			157 753	160 790
727 416	707 313			1 189 247	1 124 058
1 658 509	1 642 269			2 351 262	2 239 173

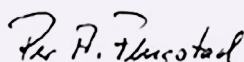
Øyer, 26.03.26


Line Alfarrustad
Styrets leder


Randi Helene Rød
Nestleder



Kristin Melsnes
Styremedlem


David Hansen
Styremedlem


Per Asbjørn Flugstad
Styremedlem


Anette Langsåvold
Styremedlem


Torje Høyeseven
styremedlem


Per Oluf Solbraa
Konsernsjef

Kontantstrømoppstilling

(Alle beløp i hele 1 000 NOK)

Morselskap			Konsern		
2024	2025	Note	Note	2025	2024
Operasjonelle aktiviteter					
74 342	45 569			95 157	90 887
-39	0			-4 822	-7 734
0	0			-867	0
-61 457	4 090	7	7	-1 536	-61 457
0	0		8	62 962	18 057
0	0		8	-36 165	-3 601
410	564	6	6	47 019	40 352
-3 313	-4 448	4	4	-13 912	-7 941
10 666	-11 910			-8 309	14 940
-745	-1 215			26 622	-4 831
0	0			-495	-4 645
14 919	-56 432			-83 293	20 125
34 784	-23 782			82 357	94 150
Kontantstrøm fra operasjonelle aktiviteter					
Investeringsaktiviteter					
-2 062	-14 630	7	8	-29 630	-6 064
0	0		6	1 070	2 596
-315	-635	6	6	-88 618	-202 093
0	0		6	27 204	30 873
-18 395	24 329			0	0
-20 771	9 064			-89 973	-174 689
Kontantstrøm fra investeringsaktiviteter					
-25 933	2 173			2 173	-25 933
-51 342	9 246			0	0
124 944	20 000	14	14	20 000	124 944
0	0			0	49 617
-39 591	-39 591			-39 591	-39 591
8 077	-8 172			-17 418	109 037
Kontantstrøm fra finansieringsaktiviteter					
22 090	-22 891			-25 035	28 499
802	22 891			31 763	3 264
22 891	0			6 728	31 763
Beholdning av kontanter og -ekvivalenter 31.12.					



Noter



Vevig forsyner Strynefjell-tunnelene med strøm.
Her fra Oppløstunnelen. Foto: Simen Toven

Noter til regnskapet for 2025

(Beløp vises i tusen kr)

NOTE 1 - Regnskapsprinsipper

Selskapsregnskapet og konsernregnskapet er utarbeidet i samsvar med regnskapslovens bestemmelser og god regnskapsskikk. Årsregnskapet består av resultatregnskap, balanse, kontantstrømoppstilling og noteopplysninger.

Konsernregnskap

Konsernregnskapet inkluderer Gudbrandsdal Energi Holding AS og selskaper som Gudbrandsdal Energi Holding AS har bestemmende innflytelse over. Bestemmende innflytelse oppnås normalt når konsernet eier mer enn 50 % av aksjene i selskapet, og konsernet er i stand til å utøve faktisk kontroll over selskapet. Transaksjoner og mellomværende mellom selskapene i konsernet er eliminert. Konsernregnskapet er utarbeidet etter ensartede prinsipper, ved at datterselskapene følger de samme prinsippene som morselskapet.

Tilknyttede selskaper er enheter hvor konsernet har betydelig, men ikke bestemmende, innflytelse over den finansielle og operasjonelle styringen (normalt ved eierandel på mellom 20 % og 50 %). Konsernregnskapet inkluderer konsernets andel av resultat fra tilknyttede selskaper regnskapsført etter egenkapitalmetoden fra det tidspunktet betydelig innflytelse oppnås og inntil slik innflytelse opphører.

Når konsernets tapsandel overstiger investeringen i et tilknyttet selskap, reduseres konsernets balanseførte verdi til null og ytterligere tap regnskapsføres ikke med mindre konsernet har en forpliktelse til å dekke dette tapet.

Datterselskap

Datterselskap og tilknyttede selskap vurderes etter kostmetoden i selskapsregnskapet. Investeringene er vurdert til anskaffelseskost for aksjene med mindre nedskrivning har vært nødvendig. Det er foretatt nedskrivning til virkelig verdi når verdifall skyldes årsaker som ikke kan antas å være forbigående og det må anses nødvendig etter god regnskapsskikk. Nedskrivninger er reversert når grunnlaget for nedskrivning ikke lenger er til stede.

Utbytte, konsernbidrag og andre utdelinger fra datterselskap og tilknyttede selskap er inntektsført samme år som de er avsatt i givers regnskap. Overstiger utbytte / konsernbidrag andel av opptjent resultat etter anskaffelsestidspunktet, representerer den overskytende del tilbakebetaling av investert kapital, og utdelingene er fratrukket investeringens verdi i balansen til morselskapet.

Kontantstrømoppstilling

Kontantstrømoppstillingen er utarbeidet etter den indirekte metode. Kontanter og kontantekvivalenter omfatter kontanter, bankinnskudd og andre kortsiktige, likvide plasseringer.

Bruk av estimater

Ledelsen har under utarbeidelsen av årsregnskapet brukt estimater og forutsetninger som har påvirket resultatregnskapet og verdsettelsen av eiendeler og gjeld, samt usikre eiendeler og forpliktelser på balansedagen i henhold til god regnskapsskikk.

Driftsinntekter

Konsernets driftsinntekter består hovedsakelig av nettleie, salg av kraft og utleie av fiberinfrastruktur. Inntektsføringen foretas når kraften er levert og risikoen har gått over til kjøper. Inntekter fra regional- og distribusjonskomponenter inntektsføres i henhold til vedtatt inntektsramme fra NVE. Andre salg av varer og tjenester inntektsføres når varen eller tjenesten er levert og risikoen gått over til kjøper. Renteinntekter inntektsføres når de er opptjent.

Klassifisering og vurdering av balanseposter

Omløpsmidler og kortsiktig gjeld omfatter poster som forfaller til betaling innen ett år etter anskaffelsestidspunktet, samt poster som knytter seg til varekretsløpet. Øvrige poster er klassifisert som anleggsmiddel eller langsiktig gjeld.

Omløpsmidler vurderes til laveste av anskaffelseskost og virkelig verdi. Kortsiktig gjeld balanseføres til nominelt beløp på opptakstidspunktet.

Anleggsmidler vurderes til anskaffelseskost, fratrukket av- og nedskrivninger. Langsiktig gjeld balanseføres til nominelt beløp på etableringstidspunktet.

Varige driftsmidler

Varige driftsmidler balanseføres og avskrives lineært over driftsmidlets forventede levetid. Vesentlige driftsmidler som består av betydelige komponenter med ulik levetid er dekomponert med ulik avskrivningstid for de ulike komponentene. Direkte vedlikehold av driftsmidler kostnadsføres løpende under driftskostnader, mens påkostninger eller forbedringer tillegges driftsmidlets kostpris og avskrives i takt med driftsmidlet. Dersom gjenvinnbart beløp av driftsmiddelet er lavere enn balanseført verdi, foretas nedskrivning til gjenvinnbart beløp. Gjenvinnbart beløp er det høyeste av netto salgsverdi og verdi i bruk. Verdi i bruk er nåverdien av de fremtidige kontantstrømmene som eiendelen forventes å generere.

Egne investeringsarbeider

Aktivisering av egne investeringsarbeider er vurdert til direkte lønn og materialkostnad samt andel felleskostnader og er ført som reduksjon av lønn og personalkostnader og andre driftskostnader.

Anleggsbidrag

Vevig AS krever inn anleggsbidrag i form av kostnadsrefusjoner og investeringsbidrag. Anleggsbidrag som er knyttet til investeringer føres som andre avsetninger for forpliktelser i balansen. Anleggsbidrag som er knyttet til drift og vedlikehold føres som kostnadsrefusjoner.

Aksjer i andre selskap

Aksjer innkjøpt for varig eie er vurdert som langsiktig investering og verdsettelsen er etter reglene for finansielle anleggsmidler.

Mottatt utbytte og andre utdelinger fra selskapene inntektsføres som annen finansinntekt i selskapsregnskapet. Konsernet eier en 20 % andel av Austri Kjølberget DA og 20 % av Austri Raskiftet DA. Konsernet eier 44,17 % av On Energi AS. Konsernet eier 40,06 % i Varde Investeringsslag AS og 33,33 % i Innlandet Fornybar Holding AS og Innlandet Fornybar Prosjekt DA. Konsernet har ellers ikke aksjeinvesteringer som representerer eierandeler over 10 % i de enkelte selskap.

Aksjer i felleskontrollert virksomhet og tilknyttede selskap blir vurdert etter egenkapitalmetoden i konsernregnskapet og kostmetoden i selskapsregnskapet.

Varer

Lager av nettmateriell, elsertifikater og opprinnelsesgarantier er vurdert til gjennomsnittlig anskaffelseskost.

Fordringer

Kundefordringer og andre fordringer oppføres til pålydende etter fradrag for avsetning til forventet tap. Avsetning til tap gjøres på grunnlag av individuelle vurderinger av de enkelte fordringene.

Pensjoner

Pensjonskostnader og pensjonsforpliktelser beregnes etter lineær opptjening basert på forventet sluttlønn. Beregningen er basert på en rekke forutsetninger, herunder diskonteringsrente, fremtidig regulering av lønn, pensjoner og ytelser fra folketrygden, fremtidig avkastning på pensjonsmidler samt aktuarmessige forutsetninger om dødelighet og frivillig avgang. Pensjonsmidler er vurdert til virkelig verdi og fratrukket i netto pensjonsforpliktelser i balansen. Endringer i forpliktelsen som

skyldes endringer i pensjonsplaner fordeles over antatt gjenværende opptjeningstid. Planendringensgevinster som oppstår i forbindelse med ubetingede planendringer har redusert uinnregnede estimatavvik. Endring i forpliktelsen og pensjonsmidlene som skyldes endringer i og avvik i beregningsforutsetningene (estimatendringer) fordeles over antatt gjennomsnittlig gjenværende opptjeningstid hvis avvikene ved årets begynnelse overstiger 10 % av det største av brutto pensjonsforpliktelser og pensjonsmidler.

Konsernets ansatte har pensjonsordning gjennom Kommunal Landspensjonskasse (KLP). I tillegg har konsernet pensjonsforpliktelse overfor tidligere administrerende direktører.

Skatter

Konsernet Gudbrandsdal Energi er underlagt fire forskjellige skattetyper; alminnelig skatt med 22 % på overskudd, naturressurskatt med 1,34 øre/kWh av gjennomsnittsproduksjonen for de siste 7 år, grunnrenteskatt etter spesielle regler med 57,7 % og 0,7 % eiendomsskatt basert på særskilte takseringsprinsipper for kraftverk. Skattekostnad består av betalbar skatt og endring i utsatt skatt.

Utsatt skatt/skattefordel for selskapsskatt og grunnrenteskatt er balanseført. Ved beregning av utsatt skatt per 31.12.25 er skattesatsene for 2025 benyttet, henholdsvis 22 % for selskapsskatt og 57,7 % for grunnrenteskatt for vannkraft og 32,1 % for landbasert vindkraft. Jf. note 5.

Evigvarende konsesjoner uten hjemfall

Konsernet har evigvarende konsesjoner uten hjemfall. Vannkraftproduksjon baserer seg på en evigvarende ressurs. Siden produksjonen i prinsippet er evigvarende ved normalt vedlikehold av anleggene, er det ikke avsatt midler for fremtidig fjerning av produksjonsinstallasjoner.

Segmentinformasjon

Konsernets virksomhet består av produksjon ved konsernets tre kraftverk; Vinkelfallet, Moksa og Åkvisla, drift av regional- og distribusjonsnett, utbygging og eierskap til bredbåndsfiber samt investering i andre selskaper.

Moksa og Åkvisla kraftverk har et magasinvolum tilsvarende 9,5 GWh. Kraftverket Vinkelfallet er elvekraftverk og har ikke magasin. Samlet produksjon for kraftverkene i 2025 var 97,4 GWh. Hafslund Eco Vannkraft Innlandet AS har rett på 24,75 % av produksjon i Moksa, noe som for 2025 utgjorde 14,2 GWh. Vesentlige endringer i vannmagasinbeholdning gjennom året vil indirekte påvirke regnskapsresultatet. Vannmagasinbeholdninger balanseføres ikke.

Overført kraft i eget nett viser 512,4 GWh levert sluttbruker i 2025, mot 458,7 GWh i 2024. Tap i nett er ikke medtatt. Økningen forklares hovedsakelig med fusjonen med Skiakernett AS.

Sikringsbokføring

Gudbrandsdal Energi Fornybar AS har balanseførte eierandeler i Austri Raskiftet DA og Austri Kjølberget DA, hvor regnskapene avlegges i euro. Konsernet har trekk i euro i konsernkontoordningen for å sikre euro-verdiene i Austri-selskapene. På konsernnivå innregnes den sikrede verdien av egenkapitalen i Austri-selskapene og eurotrekket til balansedagens kurs.

I selskapsregnskapet til Gudbrandsdal Energi Holding AS vurderes eurotrekket til balansedagens kurs, med valutakursendringer resultatført som hhv. finansinntekt og finanskostnad.

Informasjon om fusjon

Vevig AS og Gudbrandsdal Energi Fiber AS har i regnskapsåret fusjonert med sine heleide datterselskap Skiakernett AS (org. nr. 920 295 975) og Skjåk Energi Entreprenør AS (org.nr. 925 767 824). Fusjonen er gjennomført som en fusjon mellom morselskap og heleid datterselskap, hvor morselskapet er overtakende selskap. Fusjonen er gjennomført i henhold til aksjelovens regler og med regnskapsmessig virkning fra 01.01.2025. Datterselskapet er oppløst som eget rettssubjekt, og alle eiendeler, rettigheter og forpliktelser er overtatt av morselskapet. Fusjonen er regnskapsført etter konsernkontinuitetsmetoden, da konsernet før og etter fusjonen har



Daglig leder Bjørn Kleiven i Energisenteret (t.v.) og Ståle Rønningen i Vevig (t.h.) under åpningen av Energimontøren.

samme reelle eiere og kontroll. Sammenligningstall er ikke omarbeidet. Fusjonen er gjennomført med skattemessig kontinuitet, og det er ikke utløst skattemessige konsekvenser som følge av transaksjonen.



Energimontøren 300 m² øvingsarena ved Energisenteret i Hunderfossen

Energisenteret på Hunderfossen åpnet sommeren 2025 Energimontøren. Vevig v/Ståle Rønningen har vært sentrale fra idé til ferdigstillelse. Modulen er både en realistisk og trygg treningsarena for faglig utvikling samt en arena der sommerpublikummet gjennom interaktive aktiviteter og engasjerende oppgaver lærer om en av samfunnets viktigste infrastrukturer. Video: Energisenteret

NOTE 2 - Nettvirksomhet

Etter energiloven og forskrifter til denne får monopoldelen av selskapet, nettvirksomheten, fastlagt en inntektsramme fra RME hvert år. Dette representerer rammen for hva nettvirksomheten kan ta inn i inntekter for det aktuelle året. Dersom de faktiske nettleieinntektene etter fakturering blir lavere, føres differansen som mindreinntekt, dvs. at nettselskapet har til gode nettleie hos kundene. Blir faktisk nettleieinntekt høyere, føres differansen som merinntekt og kundene har til gode nettleie hos nettselskapet.

	Vevig AS		Sum
	Regionalnett	Distrib.nett	
Initiell tillatt inntekt	24 064	149 599	173 663
Eiendomsskatt	2 326	6 395	8 722
Kostnader overliggende nett	15 945	55 559	71 504
Godkjente FoU-kostnader	0	2 037	2 037
Elhub gebyr	0	2 057	2 057
Sum tillegg avskrivning/avkastningsgrunnlag	1 665	4 185	5 850
KILE redusert for USLA	0	-6 030	-6 030
Brutto tillatt inntekt	44 000	213 801	257 802
Påvirkbare inntekter	566	207 202	207 768
Flaskehalsinntekter	1 436	8 558	9 994
Inntekter underliggende nett	49 987	0	49 987
Årets mer-/mindreinntekt (-)	7 989	1 959	9 947
Balanseført mer-/mindreinntekt 01.01.	6 974	-4 622	2 353
Fusjon med Skiakernett AS	0	-5 128	-5 128
Endring fra RME, resultatført 2025	-1 397	2 895	1 498
Årets mer-/mindreinntekt	7 989	1 959	9 949
Balanseført mer-/mindreinntekt (-) 31.12.	13 565	-4 895	8 669
Påløpt rente mer-/mindreinntekt i året	449	-276	173
Balanseført rente mer-/mindreinntekt 31.12.	449	-276	173
Sum balanseført mer-/mindreinntekt 31.12.	14 014	-5 172	8 842
Kostnader:			Sum
Kostnader overliggende nett	15 945	55 559	71 504
Eiendomsskatt	2 326	6 395	8 722
Direkte personalkostnader	3 914	34 324	38 238
Nettap	2 930	15 439	18 369
Ordinære avskrivninger nett	5 448	22 568	28 016
Varekostnader	3 944	11 526	15 470
Øvrige driftskostnader	5 209	43 322	48 531
Sum kostnader	39 718	189 132	228 850
Driftsresultat	3 834	24 945	28 779

Balanseverdier for nettvirksomheten:	Regionalnett	Distrib.nett
Verdier per 01.01.	108 956	493 981
Verdier per 31.12.	107 414	527 150
Grunnlag avkastning (Gj.snitt. bokf.verdi + 1 % arb.kap.)	109 267	515 671
Avkastning/Driftsresultat	3 834	24 945
Avkastning	4 %	5 %

NOTE 3 - Lønnskostnad, antall ansatte, godtgjørelse, lån til ansatte mv.

Lønnskostnader	Morselskap		Konsern	
	2025	2024	2025	2024
Lønninger	21 271	18 056	78 323	72 414
Arbeidsgiveravgift	2 734	2 490	9 837	9 654
Pensjonskostnader	-2 087	696	-2 817	2 915
Andre ytelser	1 824	1 183	4 432	2 955
Aktivisering egne lønnskostnader	0	0	-27 141	-28 050
Sum	23 742	22 426	62 633	59 887
Antall årsverk sysselsatt	20	17	93	75

Konsernsjef har seks måneders oppsigelstid. Det foreligger avtale om etterlønn i 12 måneder ved oppsigelse fra arbeidsgiver. Konsernsjef har ikke avtale om bonus eller annen type resultatbasert lønn. Styret har vedtatt avtale om pensjon for tidligere administrerende direktører. Pensjonsgrunnlaget er etter avtalen 66 % av lønn ved fratredelsespunktet med fradrag fra andre inntekter i perioden. Overfor styret foreligger det ingen forpliktelser utover ordinært styrehonorar.

Ytelser til ledende personer	Adm. direktør	Styret
Lønn/styrehonorar	2 389	974
Andre ytelser	228	
Pensjon	0	

Kostnadsføring, honorar til revisor ekskl. mva	Morselskap		Konsern	
	2025	2024	2025	2024
Revisjonshonorar	164	154	619	645
Attestasjoner	32	33	105	103
Skatte- og avgiftsmessig bistand	110	110	233	181
Øvrig bistand	14	117	119	201



Amund Bakken på vei til fiberarbeid på Svarthaugen. Foto: Kjetil Brendhaugen.

NOTE 4 - Pensjonskostnader og pensjonsforpliktelse

Selskapet er pliktig til å ha tjenestepensjonsordning etter lov om obligatorisk tjenestepensjon. Selskapets pensjonsordning tilfredsstiller kravene i denne lov. De påløpte pensjons- og AFP-forpliktelsene er beregnet etter gjeldende norsk regnskapsstandard for pensjonskostnader, NRS 6. Med hensyn til dødelighet og uførhet m.v. er det benyttet forutsetningene i KLPs forsikringstekniske beregningsgrunnlag. Ytelsespensjonsordningen er ikke åpen for nye medlemmer.

Forøvrig er forutsetninger følgende:

	Morselskap		Konsern	
	2025	2024	2025	2024
Parametre i prosent				
Diskonteringsrente	3,90	3,90	3,90	3,90
Forventet årlig avkastning på fondsmidler	6,20	5,90	6,20	5,90
Forventet lønnsvekst	4,00	4,00	4,00	4,00
Forventet G-regulering	3,75	3,75	3,75	3,75
Forventet pensjonsregulering	2,75	3,00	2,75	3,00
Pensjonskostnad				
Nåverdi av årets opptjening	1 033	744	2 972	4 176
Rentekostnad	2 491	1 904	8 669	8 293
Forventet avkastning	-4 476	-3 324	-15 571	-14 031
Administrasjonskostnad/Rentegaranti	126	89	374	343
Resultatført planendring	-1 495	0	-1 971	0
Resultatført aktuarielt tap (gevinst)	0	246	0	-126
Aga netto pensjonskostnad inkl. adm.kost	-93	-66	-402	-165
Aga innbetalt premie/tilskudd	0	0	0	0
Ansattes egentrekk	-303	-52	-1 075	-674
Netto pensjonskostnad inkl. arbeidsgiveravg.	-2 717	-460	-7 005	-2 185
Innbetalt premie/tilskudd inkl. adm. innskuddspensjon	845	1 280	4 402	5 224
Kostnadsført pensjon nå og tidligere adm. direktører	-215	-124	-215	-124
Sum pensjonskostnad inkl. arbeidsgiveravg.	-2 087	696	-2 817	2 915
Pensjonsmidler				
Beregnete pensjonsforpliktelser	68 568	65 699	235 027	263 565
Pensjonsmidler	81 294	76 531	281 038	300 562
Ikke-resultatført virkning av estimatavvik	-2 005	-581	-3 678	-3 802
Arbeidsgiveravgift	-1 665	-1 235	-5 615	-4 598
Øvrig pensjonsforpliktelse inkl. aga (over drift) *	9 210	9 425	9 210	9 425
Netto pensjonsforpliktelse (-midler)	-7 185	-3 224	-46 093	-35 973
Herav presentert som andre langsiktige fordringer	7 185	3 224	46 093	35 973
Herav presentert som pensjonsforpliktelse	-	-	-	-

De aktuarmessige forutsetningene er basert på vanlige benyttede forutsetninger innen forsikring når det gjelder demografiske faktorer.

*) Øvrige pensjonsforpliktelser gjelder avtale om servicepensjon overfor tidligere administrerende direktører. Denne avtalen er finansiert over drift. Ytelsespensjonsordningen for vanlig ansatte er ikke åpen for nye medlemmer.

Inkludert i andre langsiktige fordringer er det også balanseført 3 792 tusen kroner i egenkapitaltilskudd KLP.



Ole Christian Hvattum presenterer planene for Kile solkraftverk i Sør-Fron på fagdag for fornybar energi på Rudi gard. Foto: August Johan Evensen

NOTE 5 - Skatter

Inntektsskatt

Skattekostnaden i resultatregnskapet omfatter både periodens betalbare skatt og endring i utsatt skatt. Utsatt skatt er beregnet med 22 % på grunnlag av de midlertidige forskjeller som eksisterer mellom regnskaps- og skattemessige verdier, samt ligningsmessig underskudd til fremføring ved utgangen av regnskapsåret. Skatteøkende og skattereduserende midlertidige forskjeller som reverseres eller kan reverseres i samme periode er utlignet og nettoført.

Naturressursskatt

Naturressursskatt er en overskuddsuavhengig skatt og beregnes på grunnlag av det enkelte kraftverks gjennomsnittlige produksjon de siste syv årene. Skattesatsen er satt til 1,34 øre/kWh for 2025. Naturressursskatten kan utlignes mot overskuddsskatten. Eventuell ikke utlignet naturressursskatt kan fremføres med renter til senere år og inngår som en del av grunnlaget for beregning av utsatt skattefordel.

Grunnrenteskatt

I tillegg er det for vannkraftproduksjon innført en særskilt grunnrenteskatt. Grunnrenteskatten utgjør 57,7 % for 2025. Utsatt skattefordel grunnrenteskatt er beregnet med 57,7 % på grunnlag av de midlertidige forskjeller som eksisterer mellom regnskapsmessige og skattemessige verdier, samt fremførbare negativ grunnrente. Med utgangspunkt i det enkelte kraftverk blir salgsinntekten beregnet ut fra årets timesoppløste spotmarkedspriser multiplisert med produksjon i de tilhørende perioder, med unntak av konsesjonskraft og langsiktige kontrakter

som prises til faktiske priser. Det blir ikke gjort fratrekk for gjeldsrenter. I stedet blir det gitt fradrag for en friinntekt som blir regnet ut fra gjennomsnittlige skattemessige verdier på driftsmidler multiplisert med en normrente. Normrenten blir fastsatt årlig og er for regnskapsåret 3 %. Grunnrenten skal beregnes særskilt for hvert kraftverk. Grunnrenteinntekten vil være sterkt stigende over kraftverkets levetid, fordi skattemessige avskrivninger og friinntekter blir redusert og etter hvert faller bort.

I tillegg er det med virkning for 2025 innført grunnrenteskatt for landbasert vindkraft. Grunnrenteskatten utgjør 32,1 % for 2025. Utsatt skattefordel grunnrenteskatt er beregnet med 32,1 % på grunnlag av de midlertidige forskjeller som eksisterer mellom regnskapsmessige og skattemessige verdier.

Utsatt skattefordel

Utsatt skatt og utsatt skattefordel av inntektsskatt er beregnet med utgangspunkt i de midlertidige forskjeller mellom regnskapsmessige og skattemessige balanseverdier. 2025-beregninger er basert på en nominell skattesats på 22 %.

Eiendomsskatt

Eiendomsskatten utgjør det den enkelte kommune fastsetter som sats etter gjeldende regelverk. Denne satsen er 0,7 % av eiendomsskattetakst. Eiendomsskatt er ikke gruppert som skattekostnad i resultatregnskapet, men er i samsvar med vanlig standard ført som driftskostnad.

Årets skattekostnad på resultat fremkommer slik:	Morselskap		Konsern	
	2025	2024	2025	2024
Betalbar naturressursskatt	0	0	716	674
Betalbar (til gode) grunnrenteskatt	0	0	7 129	4 447
For lite/mye(-) avsatt tidl. år	0	0	-300	0
Betalbar skatt inntektsskatt	0	967	0	0
Endring utsatt skattefordel inntektsskatt	2 114	-1 692	14 407	-3 075
Endring utsatt skattefordel naturressursskatt	0	0	4 330	2 323
Endring utsatt skattefordel grunnrenteskatt	0	0	13 244	-2 058
Skatteeffekt av sikringsinstrumenter	0	0	-511	2 444
Skattekostnad på resultat	2 114	-725	39 016	4 754
Betalbar skatt i balansen fremkommer slik:				
Betalbar inntektsskatt	0	0	0	0
Betalbar grunnrenteskatt	0	0	7 129	4 447
Betalbar naturressursskatt	0	0	716	674
Sum betalbar skatt	0	0	7 845	5 122
Avstemming fra nominell til faktisk skattekostnad:				
Resultat før skatt	45 569	74 342	95 157	90 887
Forventet inntektsskatt etter nominell skattesats (22 % / 22 %)	10 025	16 355	20 935	19 995
Skatteeffekten av følgende poster:				
Resultatandel tilknyttede selskap	0	0	-7 956	-1 148
Eliminering av inntektsføring fra tilknyttede selskap	0	0	6 818	1 530
Permanente forskjeller	-7 912	-17 080	-1 674	-18 013
Faktisk inntektsskatt før utlignet naturressursskatt	2 114	-725	18 122	2 364
Faktisk inntektsskattesats i prosent	4,64 %	-0,97 %	19,04 %	2,60 %
Betalbar (til gode) grunnrenteskatt	0	0	7 129	4 447
Årets endring i utsatt skattefordel grunnrenteskatt	0	0	13 244	-2 058
Sum årets grunnrenteskattkostnad	0	0	20 895	2 389
Sum samlet skattekostnad	2 114	-725	39 016	4 754
Samlet faktisk skattesats	4,6%	-1,0%	41,0%	5,2%
Spesifikasjon av skatteeffekten av midlertidige forskjeller - Ordinær inntektsskatt:				
Varige driftsmidler	-19	-11	-100 026	-92 010
Kortsiktig fordringer/gjeld	0	0	2 216	571
Øvrige fordelor/forpliktelse	-1 521	6 469	-71 292	-67 935
Underskudd til fremføring	5 885	0	58 618	56 228
Effekt av mottatt konsernbidrag	0	0	-4 330	0
Sum	4 345	6 458	-114 814	-103 146

* Årets naturressursskatt: Egenproduksjon gjennomsnitt siste 7 år i Moksa: 53,4 GWh * 1,34 øre = 716 tusen

Grunnrenteskatt:	Vindkraft		Vannkraft	
	2025	2024	2025	2024
Årets grunnlag for grunnrenteskatt fremkommer som følger:				
Produksjonsinntekter	79 478	57 036	30 722	21 338
Sum inntekter	79 478	57 036	30 722	21 338
Driftskostnader i produksjon	17 957	18 504	5 838	6 657
Konsesjonsavgift og eiendomsskatt	0	0	222	950
Skattemessige avskrivninger driftsmidler	59 481	61 380	2 281	2 293
Investeringskostnad	1 461	2 671	5 203	0
Venterente	7 321	9 817	0	0
Friinntekt	0	0	1 044	1 213
Beregnet selskapskatt på grunnrentepliktig virksomhet	5 515	3 134	3 779	2 516
Sum fradrag	91 736	95 506	18 367	13 630
Grunnlag grunnrenteskatt	-12 257	-38 470	12 355	7 708
Anvendt fremførbar negativ grunnrenteinntekt (NGI)	0	0	0	0
Grunnlag grunnrenteskatt etter anvendelse av fremførbar NGI	-12 257	-38 470	12 355	7 708
Årets grunnrenteskatt (32,1% / 57,7 %)	0	0	7 129	4 447
Utsatt skattefordel grunnrenteskatt:				
Negativ grunnrente til fremføring 01.01	-38 470	0	0	0
Renter på negativ fremførbar grunnrente (3,1%)	-1 193	0	0	0
Årets negative grunnrenteinntekt	-12 257	0	0	0
Grunnlag utsatt skattefordel	-51 920	0	0	0
Balanseført utsatt skattefordel NGI, (32,1 % / 57,7 %)	-16 666	0	0	0
Spesifikasjon av skatteeffekten av midlertidige forskjeller - Grunnrenteskatt:				
	2025	2024	2025	2024
Varige driftsmidler	-38 963	-21 002	2 400	5 332
Negativ fremførbar grunnrenteinntekt	16 666	12 330	0	0
Utsatt skattefordel grunnrente (32,1% / 57,7 %)	-22 297	-8 672	2 400	5 332
Fremførbar fradragsberettiget produksjonsavgift	5 644	2 331	0	0
Utsatt skattefordel grunnrente, inkl. produksjonsavgift	-16 653	-6 341	2 400	5 332
			Konsern	
			2025	2024
Samlet sum utsatt grunnrenteskatt			-14 253	-1 009
Sum utsatt skatt			-129 067	-104 156

NOTE 6 - Varige driftsmidler og immaterielle eiendeler

Morselskap	Driftsløsøre, inventar mv.	Anlegg under utførelse	Sum
Anskaffelseskost per 01.01.	15 663	11	15 674
Årets tilgang	646	0	646
Årets avgang	0	11	11
Anskaffelseskost per 31.12.	16 309	0	16 309
			0
Akk. avskriv. og nedskriv. per 01.01.	13 526	0	13 526
Årets avskriv. og nedskriv.	564	0	564
Akk. avskriv. og nedskriv. avgang	0	0	0
Akk. avskriv. og nedsk. per 31.12.	14 090	0	14 090
			0
Bokført verdi per 31.12.	2 220	0	2 220
Økonomisk levetid	3 - 8 år		
Avskrivingsplan	Lineær		



Trefall på høyspentlinje under uværet Amy i oktober.

	Tomter, bygninger og annen fast eiendom	Produksjons- anlegg	Overførings- nett	Anlegg under utførelse	Fiberanlegg	Transport- midler, drifts- løsøre mv.	Sum
Brutto investert per 01.01.	72 110	254 496	1 356 521	149 235	294 485	173 843	2 300 691
Årets tilgang	1 380	8 127	27 177	27 791	56 036	11 717	132 229
Overført anlegg under utførelse	0	0	0	43 611	0	0	43 611
Årets avgang	0	0	0	0	0	203	203
Anskaffelseskost per 31.12.	73 490	262 623	1 383 698	133 415	350 521	185 358	2 389 106
Akk. avskriv. og nedskriv. per 01.01.	19 531	156 228	586 836	0	95 101	120 218	977 921
Årets avskriv. og nedskriv.	2 239	4 761	27 440	0	10 884	6 085	51 409
Akk. avskriv. og nedskriv. avgang	0	0	0	0	0	0	0
Akk. avskriv. og nedskriv. per 31.12.	21 770	160 989	614 276	0	105 985	126 303	1 029 330
Bokført verdi per 31.12.	51 719	101 634	769 423	133 415	244 531	59 055	1 359 776
Økonomisk levetid	5-50 år	20-50 år	40-50 år	IA	25	3-10 år	
	Lineær	Lineær	Lineær	IA	Lineær	Lineær	

I 2025 har Vevig AS mottatt kr 20 millioner i anleggsbidrag knyttet til utbygging av overføringsnett. Gudbrandsdal Energi Fiber AS har mottatt 7,2 millioner i offentlige midler i forbindelse med utbygging av fibernet i 2025. Disse avskrives i takt med investeringen. Samlet anleggsbidrag og tilskudd i balansen knyttet til investeringer utgjør kr 257 millioner per 31.12.25 og er presentert som en langsiktig forpliktelse. Årets resultatføring av disse midlene utgjør kr 4,4 millioner, som gir en netto avskrivning i konsernet på kr 47 millioner.

Anlegg under utførelse består av egne investeringsprosjekt i nett og fiber som ikke er avsluttet eller spenningsatt per årsslutt.

Gudbrandsdal Energi Holding AS overtok virksomheten i Skjåk Energi AS den 30.09.24, med oppgjør i aksjer i Vevig AS og Gudbrandsdal Energi Fiber AS. I denne forbindelse er det regnskapsført en negativ goodwill på kr 11,4 millioner. I 2025 er det inntektsført kr 1,6 millioner slik at gjenværende balanseført verdi av negativ goodwill pr. 31.12.25 er kr 8,8 millioner. Negativ goodwill inntektsføres over 7 år og presenteres som redusert driftskostnad.



For å unngå strømbrudd pga. trefall i terreng med store høydeforskjeller er det gjennomført ekstra hogst ved høyspentlinjer i Fåvang. Foto: August Johan Evensen

NOTE 7 - Investering i aksjer og andeler

Selskap	Eier	Eierandel	Anskaffelseskost	Bokført verdi
Gudbrandsdal Energi Produksjon AS	Gudbrandsdal Energi Holding AS	100,0 %	206 151	206 151
Gudbrandsdal Energi Fornybar AS	Gudbrandsdal Energi Holding AS	100,0 %	21 785	21 785
Gudbrandsdal Energi Fiber AS	Gudbrandsdal Energi Holding AS	94,99 %	67 590	67 590
Vevig AS	Gudbrandsdal Energi Holding AS	93,0 %	202 342	202 342
Elnett Energi Invest AS	Gudbrandsdal Energi Holding AS	100,0 %	33 249	25 808
Sum bokført verdi aksjer i datterselskap			531 117	523 677
Elmera Group ASA	Gudbrandsdal Energi Holding AS	6,7 %	572 321	294 995
Eidsiva Bredbånd AS	Gudbrandsdal Energi Holding AS	2,5 %	18 747	31 126
Skåppå AS	Gudbrandsdal Energi Holding AS	8,8 %	200	200
Gållå Turløyper AS	Gudbrandsdal Energi Holding AS	0,5 %	6	6
Trainee Innlandet SA	Gudbrandsdal Energi Holding AS	Én andel	10	10
Elmat AS	Vevig AS	5,9 %	50	50
Elbits AS	Vevig AS	Én andel	30	30
Sum bokført verdi andre aksjer			591 364	326 419

NOTE 8 - Datterselskap, tilknyttet selskap mv.

Firma	Relasjon	Kontor	Eierandel	Stemmeandel
Gudbrandsdal Energi Produksjon AS	Datter	Nord-Fron	100,0 %	100,0 %
Gudbrandsdal Energi Fornybar AS	Datter	Nord-Fron	100,0 %	100,0 %
Gudbrandsdal Energi Fiber AS	Datter	Nord-Fron	94,99 %	94,99 %
Vevig AS	Datter	Nord-Fron	93,0 %	93,0 %
Elnett Energi Invest AS	Datter	Nord-Fron	100,0 %	100,0 %
Varde Investeringslag AS	Tilknyttet selskap	Nord-Fron	40,1 %	40,1 %
Austri Kjøølberget DA	Tilknyttet selskap	Trysil	20,0 %	20,0 %
Autri Raskiftet DA	Tilknyttet selskap	Trysil	20,0 %	20,0 %
Innlandet Fornybar Holding AS	Tilknyttet selskap	Tynset	33,3 %	33,3 %
Innlandet Fornybar Prosjekt DA	Tilknyttet selskap	Tynset	33,3 %	33,3 %

Datterselskap	Anskaffelseskost	Balanseført verdi	Egenkapital 2025	Resultat 2025
Gudbrandsdal Energi Produksjon AS	206 151	206 151	89 207	13 509
Gudbrandsdal Energi Fornybar AS	21 785	21 785	63 848	-5 546
Gudbrandsdal Energi Fiber AS	67 590	67 590	96 075	699
Vevig AS	202 342	202 342	378 009	18 355
Elnett Energi Invest AS	33 249	25 808	18 795	4 424
Sum	531 117	523 677	645 934	31 440

Investeringene i de tilknyttede selskapene vurderes etter kostmetoden i selskapsregnskapet. I konsernregnskapet vurderes disse etter egenkapitalmetoden.

Tilknyttede selskap etter egenkapitalmetoden

Selskap	Inngående balanse 01.01.	Utdelinger (-) / Innbetaling av kapital	Årets resultatandel	Utbytte	Omregningsdifferanse	Utgående balanse 31.12.
On Energi AS	35 189	0	2 521	-4 417	0	33 293
Varde Investeringslag AS	4 687	2 250	-1 674	0	0	5 263
Austri Kjøølberget DA	121 691	-21 055	12 885	0	22 702	136 223
Autri Raskiftet DA	265 855	-37 490	23 130	0	26 289	277 784
Innlandet Fornybar Holding AS	9 830	15 000	-213	0	0	24 617
Innlandet Fornybar Prosjekt DA	2 554	0	-484	0	0	2 070
Sum konsern	439 806	-41 295	36 165	-4 417	48 991	479 248

NOTE 9 - Mellomværende med nærstående selskap

	Morselskap	
	2025	2024
Andre langsiktige fordringer		
Gudbrandsdal Energi Fornybar AS	249 256	279 653
Gudbrandsdal Energi Fiber AS	142 181	135 002
Gudbrandsdal Energi Produksjon AS	46 823	58 883
Vevig AS	297 289	268 375
Andre fordringer		
Gudbrandsdal Energi Produksjon AS (konsernkonto)	0	3 452
Vevig AS (konsernkonto)	1 926	0
Gudbrandsdal Energi Fornybar AS (konsernkonto)	1 202	5 110
Gudbrandsdal Energi Fiber AS (konsernkonto)	2 552	6 864
Elnett Energi Invest AS (konsernbidrag)	4 000	0
Vevig AS (utbytte)	10 873	0
Gudbrandsdal Energi Fiber AS (utbytte)	2 823	0
Kundefordringer		
Gudbrandsdal Energi Produksjon AS	3 913	2 469
Gudbrandsdal Energi Fornybar AS	1 056	940
Gudbrandsdal Energi Fiber AS	1 217	747
Vevig AS	12 281	8 887
Elnett Energi Invest AS	22	0
Annen kortsiktig gjeld		
Gudbrandsdal Energi Produksjon AS (konsernkonto)	2 423	0
Vevig AS (konsernkonto)	0	2 924
Gudbrandsdal Energi Fornybar AS (konsernbidrag)	0	4 397
Leverandørgjeld		
Gudbrandsdal Energi Fiber AS	67	1 451
Gudbrandsdal Energi Produksjon AS	0	1
Gudbrandsdal Energi Fornybar AS	27	51
Vevig AS	63	47

NOTE 10 - Varer

	Konsern	
	2025	2024
Nettmateriell	13 250	12 756
Fibermateriell	1 724	1 887
Elsertifikater	225	59
Sum	15 198	14 703

NOTE 11 - Bankinnskudd / skattetrekk

Innstående midler til dekning av ansattes skattetrekk er per 31.12.25 kr 1 182 tusen i morselskapet og kr 4 372 tusen i konsernet.

NOTE 12 - Antall aksjer, aksjeeiere mv.

Kapitalforhold	Antall aksjer	Pålydende	Balanseført
Ordinære aksjer	151 400	1,00	151 400

Aksjonærer	Antall aksjer	Eierandel	Stemmeandel
Ringebu kommune	45 420	30,0 %	30,0 %
Øyer kommune	45 420	30,0 %	30,0 %
Nord-Fron kommune	30 280	20,0 %	20,0 %
Sør-Fron kommune	30 280	20,0 %	20,0 %
Sum	151 400	100,0 %	100,0 %

NOTE 13 - Egenkapital

Morselskap	Aksjekapital	Annen egenkapital	Sum
Per 01.01.	151 400	779 692	931 092
Årets resultat	0	43 455	43 455
Avsetning utbytte	0	-39 591	-39 591
Per 31.12.	151 400	783 556	934 956

Konsern	Aksjekapital	Annen egenkapital	Minoritetsandel	Sum
Per 01.01.	151 400	913 684	50 031	1 115 115
Årets resultat	0	54 821	1 320	56 141
Omregningsdifferanse	0	31 317	0	31 317
Avsetning utbytte	0	-39 591	-967	-40 558
Per 31.12.	151 400	960 231	50 384	1 162 015



Fra byggingen av Energimontøren på Energisenteret, der bl.a. Elinor Payne Dybvik og Thomas Rundtom fra Vevig deltok. Foto: Energisenteret

Omregningsdifferanse knytter seg til konsernets investering i Austri Raskiftet DA og Austri Kjøølberget DA som avlegger sitt regnskap i euro samt tilhørende effekter av sikringsbokføring på konsernnivå.



Reparasjon av høyspentkabel i Oppljostunnelen på Strynefjellet. Foto: Simen Toven

NOTE 14 - Langsiktig gjeld og pant

	2025	2024
Langsiktig gjeld med forfall senere enn 5 år	519 999	499 999
Pantsikret gjeld til kredittinstitusjoner	644 999	624 999
Pantsatte eiendeler:		
Aksjer i datterselskap	497 869	497 869
Kraftverk	101 634	0
Administrasjonsbygg	49 199	0
Trafostasjoner (ikke Fåvang og Sør-Fron)	28 299	0
Sum	677 001	497 869

Gudbrandsdal Energi Holding AS har en konsernkontoavtale med kassekredittlimit på 50 millioner kroner hvor datterselskapene deltar. Gudbrandsdal Energi Holding AS er kontoinnehaver og datterselskapene er solidarisk ansvarlig for trekk på konsernkontoen. Samlet trekk på konsernkontoer er oppført i morselskapets balanse. Datterselskapenes innskudd eller trekk er i morselskapets regnskap oppført som gjeld til eller fordring på selskap i samme konsern. I datterselskapene er innskudd eller trekk på konsernkonto presentert som annen kortsiktig fordring eller gjeld, jf. note 9.

NOTE 15 - Finansiell og markedsmessig risiko

Markedsrisiko

Konsernet opererer i et volatilt kraftmarked. Kjøp og salg av kraft eksponerer alle kraftselskap for risiko. Konsernet vurderer risikoeksponeringen til å være moderat.

Valutarisiko

Konsernet har inngått finansielle sikringer for å sikre konsernets valutaeksponering iht. gjeldende finansiell risikomanual.

Renterisiko

Konsernet har inngått finansielle sikringer for å sikre konsernets renteeksponering iht. gjeldende finansiell risikomanual.

Kreditrisiko

Risiko for at motparter ikke har økonomisk evne til å oppfylle sine forpliktelser anses normalt som lav, da det historisk sett har vært lite tap på fordringer

Likviditetsrisiko

Konsernet har hatt skiftende likviditet gjennom regnskapsåret.

A low-angle photograph of a helicopter flying through a forest. The helicopter is positioned in the upper left quadrant, flying towards the right. A long, thin rope extends from the helicopter down to a large spool of cable hanging in the lower right quadrant. The background is filled with the branches and green needles of tall pine trees against a bright, overcast sky. The overall composition is vertical, emphasizing the height of the trees and the altitude of the helicopter.

Revisjons- beretning

*Helikoptertransport av
materiell i krevende terreng.
Foto: Nils Ormvold*



Statsautoriserte revisorer
Ernst & Young AS

Gudbrandsdalsvegen 188
2619 Lillehammer

Foretaksregisteret: NO 976 389 387 MVA
Tlf: +47 24 00 24 00

www.ey.no
Medlemmer av Den norske Revisorforening

Til generalforsamlingen i Gudbrandsdal Energi Holding AS

UAVHENGIG REVISORS BERETNING

Konklusjon

Vi har revidert årsregnskapet for Gudbrandsdal Energi Holding AS som består av:

- selskapsregnskapet, som består av balanse per 31. desember 2025, resultatregnskap og kontantstrømoppstilling for regnskapsåret avsluttet per denne datoen og noter til årsregnskapet, herunder et sammendrag av viktige regnskapsprinsipper, og
- konsernregnskapet, som består av balanse per 31. desember 2025, resultatregnskap og kontantstrømoppstilling for regnskapsåret avsluttet per denne datoen og noter til årsregnskapet, herunder et sammendrag av viktige regnskapsprinsipper.

Etter vår mening

- oppfyller årsregnskapet gjeldende lovkrav,
- gir selskapsregnskapet et rettviseende bilde av selskapets finansielle stilling per 31. desember 2025 og av dets resultater og kontantstrømmer for regnskapsåret avsluttet per denne datoen i samsvar med regnskapslovens regler og god regnskapsskikk i Norge, og
- gir konsernregnskapet et rettviseende bilde av konsernets finansielle stilling per 31. desember 2025 og av dets resultater og kontantstrømmer for regnskapsåret avsluttet per denne datoen i samsvar med regnskapslovens regler og god regnskapsskikk i Norge.

Grunnlag for konklusjon

Vi har gjennomført revisjonen i samsvar med International Standards on Auditing (ISA-ene). Våre oppgaver og plikter i henhold til disse standardene er beskrevet nedenfor under *Revisors oppgaver og plikter ved revisjonen av årsregnskapet*. Vi er uavhengige av selskapet og konsernet i samsvar med kravene i relevante lover og forskrifter i Norge og *International Code of Ethics for Professional Accountants* (inkludert internasjonale uavhengighetsstandarder) utstedt av International Ethics Standards Board for Accountants (IESBA-reglene), og vi har overholdt våre øvrige etiske forpliktelser i samsvar med disse kravene. Innhentet revisjonsbevis er etter vår vurdering tilstrekkelig og hensiktsmessig som grunnlag for vår konklusjon.

Øvrig informasjon

Styret og konsernsjef (ledelsen) er ansvarlige for informasjonen i årsberetningen. Vår konklusjon om årsregnskapet ovenfor dekker ikke informasjonen i årsberetningen.

I forbindelse med revisjonen av årsregnskapet er det vår oppgave å lese årsberetningen. Formålet er å vurdere hvorvidt det foreligger vesentlig inkonsistens mellom årsberetningen og årsregnskapet og den kunnskap vi har opparbeidet oss i revisjonen av årsregnskapet, eller hvorvidt informasjon i årsberetningen ellers fremstår som vesentlig feil. Vi har plikt til å rapportere dersom årsberetningen fremstår som vesentlig feil. Vi har ingenting å rapportere i så henseende.

Basert på kunnskapen vi har opparbeidet oss i revisjonen, mener vi at årsberetningen

- er konsistent med årsregnskapet og
- inneholder de opplysninger som skal gis i henhold til gjeldende lovkrav.



Shape the future
with confidence

2

Ledelsens ansvar for årsregnskapet

Ledelsen er ansvarlig for å utarbeide årsregnskapet og for at det gir et rettviseende bilde i samsvar med regnskapslovens regler og god regnskapsskikk i Norge. Ledelsen er også ansvarlig for slik intern kontroll som den finner nødvendig for å kunne utarbeide et årsregnskap som ikke inneholder vesentlig feilinformasjon, verken som følge av misligheter eller utilsiktede feil.

Ved utarbeidelsen av årsregnskapet må ledelsen ta standpunkt til selskapets og konsernets evne til fortsatt drift og opplyse om forhold av betydning for fortsatt drift. Forutsetningen om fortsatt drift skal legges til grunn for årsregnskapet med mindre ledelsen enten har til hensikt å avvike selskapet, konsernet eller virksomheten, eller ikke har noe annet realistisk alternativ.

Revisors oppgaver og plikter ved revisjonen av årsregnskapet

Vårt mål er å oppnå betryggende sikkerhet for at årsregnskapet som helhet ikke inneholder vesentlig feilinformasjon, verken som følge av misligheter eller utilsiktede feil, og å avgi en revisjonsberetning som inneholder vår konklusjon. Betyggende sikkerhet er en høy grad av sikkerhet, men ingen garanti for at en revisjon utført i samsvar med ISA-ene, alltid vil avdekke vesentlig feilinformasjon. Feilinformasjon kan oppstå som følge av misligheter eller utilsiktede feil. Feilinformasjon er å anse som vesentlig dersom den enkeltvis eller samlet med rimelighet kan forventes å påvirke de økonomiske beslutningene som brukerne foretar på grunnlag av årsregnskapet.

Som del av en revisjon i samsvar med ISA-ene, utøver vi profesjonelt skjønn og utviser profesjonell skepsis gjennom hele revisjonen. I tillegg:

- identifiserer og anslår vi risikoen for vesentlig feilinformasjon i årsregnskapet, enten det skyldes misligheter eller utilsiktede feil. Vi utformer og gjennomfører revisjonshandlinger for å håndtere slike risikoer, og innhenter revisjonsbevis som er tilstrekkelig og hensiktsmessig som grunnlag for vår konklusjon. Risikoen for at vesentlig feilinformasjon som følge av misligheter ikke blir avdekket, er høyere enn for feilinformasjon som skyldes utilsiktede feil, siden misligheter kan innebære samarbeid, forfalskning, bevisste utelatelser, uriktige fremstillinger eller overstyring av intern kontroll.
- opparbeider vi oss en forståelse av intern kontroll som er relevant for revisjonen, for å utforme revisjonshandlinger som er hensiktsmessige etter omstendighetene, men ikke for å gi uttrykk for en mening om effektiviteten av selskapets og konsernets interne kontroll.
- evaluerer vi om de anvendte regnskapsprinsippene er hensiktsmessige og om regnskapsestimaterne og tilhørende noteopplysninger utarbeidet av ledelsen er rimelige.
- konkluderer vi på om ledelsens bruk av fortsatt drift-forutsetningen er hensiktsmessig, og, basert på innhentede revisjonsbevis, hvorvidt det foreligger vesentlig usikkerhet knyttet til hendelser eller forhold som kan skape tvil av betydning om selskapets og konsernets evne til fortsatt drift. Dersom vi konkluderer med at det eksisterer vesentlig usikkerhet, kreves det at vi i revisjonsberetningen henleder oppmerksomheten på tilleggsopplysningene i årsregnskapet, eller, dersom slike tilleggsopplysninger ikke er tilstrekkelige, at vi modifierer vår konklusjon. Våre konklusjoner er basert på revisjonsbevis innhentet frem til datoen for revisjonsberetningen. Etterfølgende hendelser eller forhold kan imidlertid medføre at selskapet og konsernet ikke kan fortsette driften.
- evaluerer vi den samlede presentasjonen, strukturen og innholdet i årsregnskapet, inkludert tilleggsopplysningene, og hvorvidt årsregnskapet gir uttrykk for de underliggende transaksjonene og hendelsene på en måte som gir et rettviseende bilde.
- innhenter vi tilstrekkelig og hensiktsmessig revisjonsbevis vedrørende den finansielle informasjonen til enhetene eller forretningsområdene i konsernet for å kunne gi uttrykk for en mening om konsernregnskapet. Vi er ansvarlige for å lede, følge opp og gjennomføre konsernrevisjonen. Vi har enansvar for vår konklusjon om konsernregnskapet.



3

**Shape the future
with confidence**

Vi kommuniserer med styret blant annet om det planlagte innholdet i og tidspunktet for revisjonsarbeidet og eventuelle vesentlige funn i revisjonen, herunder vesentlige svakheter i intern kontroll som vi avdekker gjennom revisjonen.

Lillehammer, 27. mars 2026
ERNST & YOUNG AS

Revisjonsberetningen er signert elektronisk

Rune J. Baukhol
statsautorisert revisor



Bygging av ny høyspentlinje ved Hunderfossen, som vil gi økt kapasitet mot Hafjell-området. Foto: Henrik Endre Steinslien



Amund Bakken skjøter fiberkabler i Rendalen. Foto: Kjetil Brendhaugen



Fiberstrekking i Kvikne. Video: Nilsson Cinematics



Utvalg presseklipp 2025



Åsne Sørliie-Nordnes er eit kjend teaterfjes for mange i Ottadalen.
FOTO: JULIE GARMO

● Ho er vinnar av Peer Gynt-stipendet: – Skal bruke alle pengane på billig mat

– Vi kjem heilt sikkert til å høyre mykje frå ho i åra som kjem, seier kunstnerisk leiar for Peer Gynt-festivalen.

JULIE GARMO
julie.garmo@fjuken.no

– Det er utruleg stas. Det kjennes som ei stadfesting på ein er på riktig veg i livet, og at nokon ser verdien i det ein bruker tida si på.

Det er altså teater Åsne Sørliie-Nordnes (25) frå Vågå bruker mesteparten av tida si på. Det får ho nå Peer Gynt sitt talentstipend for.

– Åsne Sørliie-Nordnes viser eit intenst og sterkt engasjement for scenekunst. Ho utforsker alle aspekt ved kunstforma, og talentet hennar er både skapande, byggande og utøvande. Vi kjem heilt sikkert til å høyre mykje frå ho i åra som kjem. Ein verdig vinnar, seier kunstnerisk leiar for Peer Gynt-festivalen, Erik Ulfsby, i ei pressemelding.

For tida er Sørliie-Nordnes student ved Statens Teaterhøgskule. I søknaden sin til stipendet leverte ho skissa til teaterstykket ho skreiv og registrerte som ei oppgåve der i vår - Av mor er du komen og til mor skal du bli.

– Den skissa er jo inga lang sak, men å få pris for det, er ei

slags avtale med meg sjølv om at dette er noko eg kan halde fram med å utvikle vidare seinare, fortel ho.

Stipendet ho nå er tildelt ligg på 30.000 kroner.

– Eg har tenkt: kanskje eg skal bruke alle pengane på billig mat - tomatbønner og slik - og isolere meg på ei hytte i skogen, og så berre skrive så lenge maten rekk! skrattar ho.

PEER GYNT SITT TALENTSTIPEND

- Blir delt ut kvart år under Peer Gynt-festivalen på Gålå

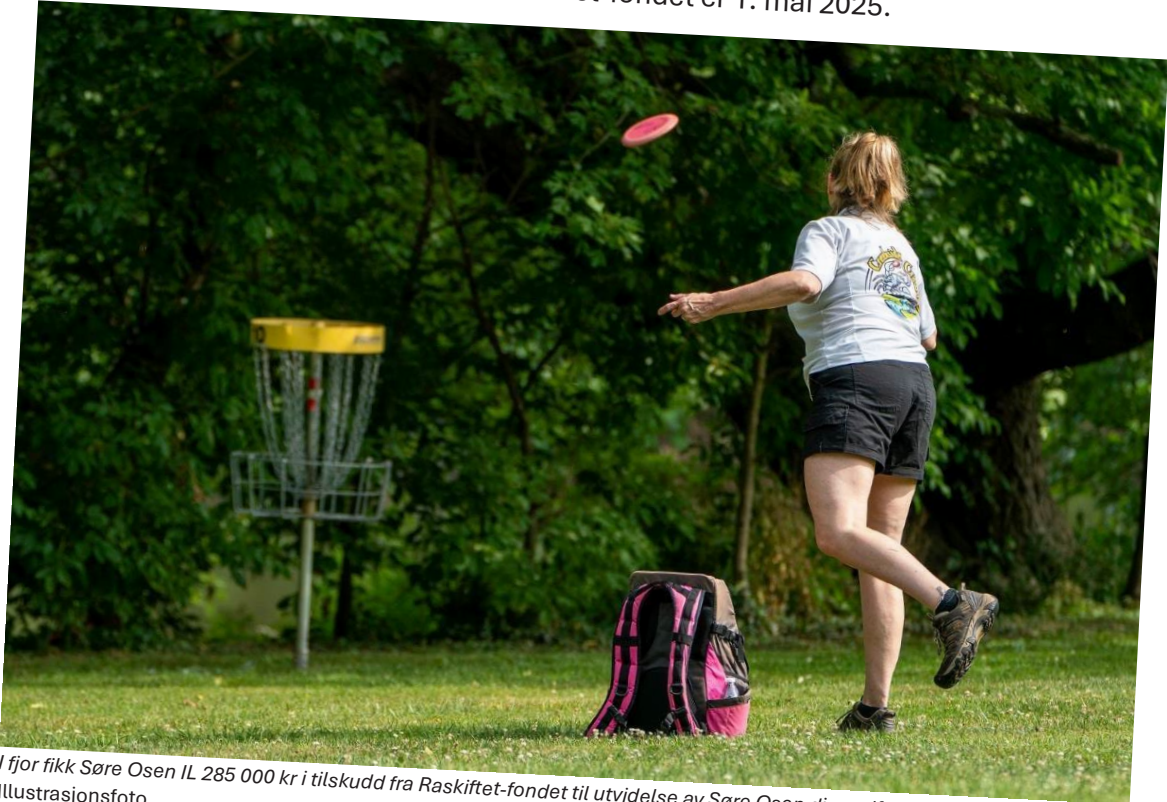
- Eit talentstipend frå SpareBank 1 Gudbrandsdal, Gudbrandsdal Energi Holding, GD og Peer Gynt AS

- Talentet kan vere innan scenekunst, musikk, bilete - alle sjangrar innanfor kunsten

- Juryen for årets talentstipend er Erik Ulfsby (kunstnerisk leiar i Kulturfestivalen Peer Gynt), Jorunn Moshagen (rektor ved Fron Kulturskole), Patrick Huse (billedkunstnar), Solveig Brekke Hauknes (folkedansar og produsent) og Tom Martin Hartviksen (dagleg leiar og ansvarleg redaktør i GD)

En drøy million på Raskiftet-fondet

Neste søknadsfrist for tilskudd fra Raskiftet-fondet er 1. mai 2025.



I fjor fikk Søre Osen IL 285 000 kr i tilskudd fra Raskiftet-fondet til utvidelse av Søre Osen discgolfbane. Foto: Illustrasjonsfoto

Søkbart beløp på Raskiftet-fondet i år, er 1 036 404 kroner. 350 000 kroner av disse er forbeholdt søknader til mindre prosjekter som Søre Osen grendeutvalg behandler.

Tidligere innvilget

I budsjett 2025 har kommunestyret satt av 2,12 millioner kroner til Raskiftet-fondet. Noe av dette er allerede bundet opp:

- 200 000 kroner i restbeløp til ladestasjon i Søre Osen, bevilget 2024
- 763 596 kroner i restbeløp til asfaltering, bevilget 2024
- 120 000 kroner til sekretariat

Søkere

Lag, foreninger og privatpersoner kan søke om tilskudd til avbøtende tiltak som bidrar til økt trivsel, bosettings- og besøksattraktivitet i Osensjøområdet. Merk at tiltaket ikke kan være påbegynt når dere søker om tilskudd. Det er to søknadsfrister i året; 1. mai og 1. oktober.

Saksbehandling

Søre Osen grendeutvalg behandler søknader om inntil 50 000 kroner i tilskudd innenfor en årlig ramme på 350 000 kroner. Men næringsavdelingen i kommunen behandler søknader der grendeutvalget er inhabile. Søknader om høyere beløp er det fondsstyret som behandler. Da er grendeutvalget høringsinstans.

[Les mer om hva dere kan søke om tilskudd til - og hvordan dere søker](#)

Hanne Maren (36) deler ut store millionbeløp til lokale bedrifter

- Vi er lite blodt



Et av selskapene Varde har investert i, er Ringebu selskapet Værfast. Kristensen mener det er et stort potensial for reiselv og opplevelser i regionen.

FOTO: GDF MEDIA

Totning Hanne Maren Kristensen forelsket seg i Gudbrandsdalen under studietiden. Nå har hun fått drømmejobben som virkelig bidrar til at lokale bedrifter blomstrer.

JOHANNE MIKKELSEN ESPELAND
johanne.espeland@amedia.no

- Jeg tror vi trenger at flere er åpne for investorer utenfor selskapet om vi skal få Gudbrandsdalen på kartet. Vi må stå rakrygget og være stolte av det vi får til, og ikke være redde for fremmedfolk.

Det sier Hanne Maren Kristensen, leder for Gudbrandsdalens eneste investeringselskap, Varde investeringslaug. Det tre år gamle selskapet jobber med å hjelpe lokale bedrifter med å vokse.

- Jeg håper det blir lettere for flere å tørre å satse litt stort når de vet det finnes tilgang på penger og folk som ønsker å bidra, sier lederen.

Forelsket i dalen

Selv er Kristensen opprinnelig fra Toten, men ble forelsket i Gudbrandsdalen under studietiden i Lillehammer.

- Jeg fikk muligheten til å være trainee i Peer Gynt på Gålå og da blir du jo forelsket i kulturarven, folkene og den flotte naturen. Jeg fikk en god innføring i hva Gudbrandsdalen er, sier hun.

Etter en tid som leder i Innovasjon Norge i Nederland, var det derfor en selvfølge å se til regionen.

Hun slo skikkelig rot og etablerte seg samtidig på småbruk i Østre Gausdal.

- Jeg og mannen min bestemte oss for at vi skulle finne et sted innenfor en halvtimes radius fra Lillehammer. Vi satte ned passeren, og så landet vi på

Gausdal, sier hun.

Her har de det hun kaller et minibruk med hund, katter og høner. Arbeidsstedet er imidlertid i Lillehammer sentrum i kontorfellesskapet HubLHMR.

I jobben farer hun rundt i hele Gudbrandsdalen.

- Mye av jobben min er å være ute å bli kjent med folk. Jeg er mye ute og banker på dører og inviterer meg selv på kaffe, sier hun.

I vekst

Kristensen har vært en del av Varde helt siden oppstart. Først i innovasjonsselskapet Skåppå som prosjektleder for Krafttak for grønn vekst, som er prosjektet som var initiativtaker for etableringen av Varde investeringslaug.

I starten av fjoråret tok hun over som leder.

- Jeg har fulgt prosjektet tett siden fødsel, så det kjennes ut som jeg har litt eierskap til det, sier hun.

Blant faktorene hun ser på når hun snakker med et selskap er: eksisterende marked, bærekraft, vekstpotensial og om det skiller seg ut. Det viktigste er menneskene.

- Det sies at kjempebra folk med en dårlig idé, får til mer enn halvgode folk med en god idé. Det er folka som gjør at du får til noe, så det at det er et bra team med ambisjoner er viktig, sier hun.

Nytt i Gudbrandsdalen

Varde ble opprettet i 2022 på initiativ fra kraftselskapene i Gudbrandsdalen. Målet er blant annet å stimulere til grønn vekst i regionen. Eierne er Gudbrandsdalen Energi Holding, Eidefoss, Skjåk Energi, SpareBank 1 Gudbrandsdal, SpareBank 1 Lom og Skjåk.

I selve Varde er det imidlertid to ansatte, Kristensen og kollega Hans Vigstad.

- Et investeringselskap er litt nytt for Gudbrandsdalen. Det har nesten ikke vært noe tilsvarende her tidligere, og for man-



Hanne Maren Kristensen jobber som daglig leder i investeringselskapet Varde, som totalt har 62,5 millioner kroner til råd-

ge selskaper kan det virke fremmed å selge eierandeler som en måte å få inn penger på. Mye tid har derfor godt til å informere selskaper om hva vi gjør og få fram at vi ønsker å bidra til vekst, sier Kristensen.

Når de får ok fra styret kjøper de en eierandel i selskapet og bidrar i tillegg med sin kompetanse som en del av styret.

- Vi tenker langsiktig. Når det blir gjort et lite grep ser man gjerne ikke umiddelbar effekt, sier Kristensen.

Hun forteller at det i de fleste tilfeller tar tid før et selskap ser vekst, Varde er derfor gjerne med i tre til sju år før de selger seg ut i en såkalt «exit».

- Det er vanskelig å si hva resultatet vil bli foreløpig. Vår

eldste investering er knapt over to år gammel, men vi ser at de selskapene vi har investert i har hatt god utvikling til nå, sier Kristensen.

Vanskelig å si

Selskapet er ungt og har derfor ikke sett en avkastning på investeringene sine enda. Per i dag har de seks aktive investeringer i blant annet Lom bryggeri og Værfast i Ringebu.

Investeringselskapet består av et fond på totalt 62,5 millioner kroner, og Varde går gjerne inn med mellom én til fem millioner kroner ved hver investering.

- Det er ofte i det spennet. Etter det er vi med i tykt og tynt, og fyller på med penger

om det er nødvendig. Vi har heller ikke et øvre tak, men vurderer investeringen ut ifra situasjonen til selskapet, forklarer hun.

Selskapet har et evighetsperspektiv, til forskjell fra prosjekter som går over noen år. Det er derfor sentralt for driften at selskapet tjener penger gjennom investeringene på sikt.

- Det koster penger, men så håper vi at vi har satset på noen gode hester som kan løpe og slik skape store verdier i fremtiden.

Kamp om kapital

Varde-lederen trekker fram at det er mange om beinet når det kommer til offentlige midler. Hun mener derfor at det er et

tørstige



FOTO: JOHANNE MIKKELSEN ESPELAND

behov for eksterne investorer for å skape vekst i regionen.

- Kampen om de offentlige midlene blir bare hardere. Næringslivet i distriktene må i større grad bidra til å løfte egen region, og ikke bare la pengene stå på konto til en regnværsdag. Få heller pengene ut i arbeid, sier hun.

Selv om de ikke ser vekst i dag, forteller Kristensen at de har oppnådd sine mål. Blant annet har de fokus på å ha en portefølje med selskaper i hele Gudbrandsdalen og flere bransjer. For tiden har Kristensen spesielt øynene rettet mot muligheter i Nord-Gudbrandsdalen.

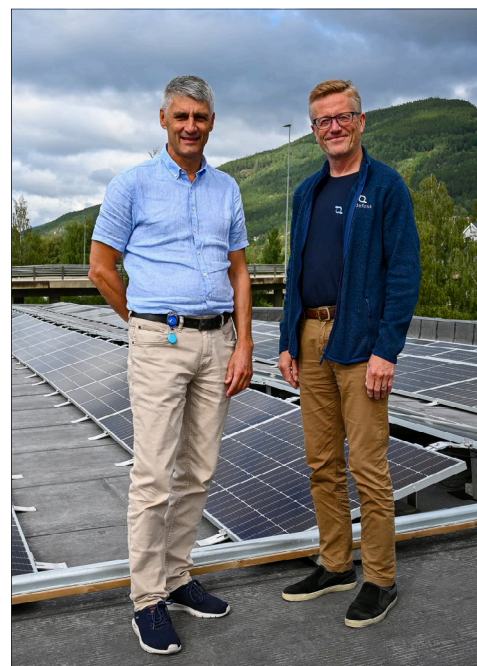
- Er det en spesiell bransje dere følger ekstra med på?

- Jeg tror at Gudbrandsdalen har et kjempepotensial innenfor reiseliv. Jeg skulle gjerne ha vært i dialog med flere som har lyst til å få til større verdier fra

deltidsinnbyggere, og alle de som bare reiser tvers gjennom den vakre Gudbrandsdalen uten å få med seg hva vi har her, sier hun.

VARDE INVESTERINGSCLAUG

- Investeringsselskap i Gudbrandsdalen som investerer i lokale selskaper med fokus på bærekraft og det grønne skiftet i regionen.
- Har aktive investeringer i seks selskaper: Glocal green, Lom bryggeri, Værfast, Namuda, Oppatt og Idtag.
- Startet opp i 2022 gjennom prosjektet Krafttak for grønn vekst på initiativ fra kraftselskapene i Gudbrandsdalen med Gudbrandsdal Energi Holding, Eidefoss og Skjåk Energi i spissen, og senere SpareBank 1 Gudbrandsdalen og SpareBank 1 Lom og Skjåk.
- Varde er aktive eiere. Det betyr at de i tillegg til å gå inn med kapital gjennom aksjer, også er aktivt involvert i selskapet som styremedlemmer.
- Selskapet består av daglig leder Hanne Maren Kristensen og rådgiver Hans Vigstad.



KONSERNSJEFER: Per Oluf Solbraa (t.v.) i Gudbrandsdal Energi Holding AS og Hans Kolden i AS Eidefoss, går i gang med byggingen av Kile solkraftverk. FOTO: © STIG ODENRUD

Får grønt lys

Et av Norges første og mest ambisiøse bakke-monterte solkraftverk er nå et skritt nærmere realisering.

SVENN ARNE LIE
svenn.arne.lie@ggd.no

- Alle formelle ting er på plass, fra konsesjon fra NVE, dispensasjon fra kommunedelplanens arealdel til avtale med grunneiere. Nå kommer også pengene. Hvis alt går etter planen skal vi begynne byggingen på vårvintern 2026. Det blir bygging av Kile solkraftverk i Sør Fron.

Det sier styreleder i Innlandet Fornybar as, Per Oluf Solbraa.

Han leder selskapet som er eid av Innlandet Fornybar Holding as, som igjen har de lokale kraftprodusentene Gudbrandsdal Energi, Eidefoss og Nord-Østerdal Kraftlag som eiere. Dette samarbeidet understreker den felles satsingen på ny fornybar energi i regionen.

Millioninvestering

GD har de siste årene hatt en rekke saker om planene med å bygge solkraftverk på Kile. Planen er å bygge et solkraftverk med årlig produksjon på 8,5 GWh. Anlegget blir et av de første i landet. Det skal bestå av i alt 13.000 solcellemoduler og planlegges bygd på et areal i randsonen mellom skog og fjell.

GD får opplyst at investeringskostnaden på Kile solkraftverk er mellom 53 og 61,5 millioner kroner. For at prosjektet skal være økonomisk bærekraftig over tid, er

ORGANISASJONEN

Solcelleprosjektene der er snakk om her, Kile og Måna, styres av selskapet Innlandet Fornybar AS.

Innlandet Fornybar AS er eies av GE Fornybar AS, NØK Fornybar AS og Eidefoss Fornybar AS.

Innlandet Fornybar AS eier:

- Innlandet Fornybar Vang AS
- Innlandet Fornybar Løvbergsmoen AS
- Innlandet Fornybar Øvre Vang AS
- Innlandet Fornybar Kile AS
- Innlandet Fornybar Måna AS

Per Oluf Solbraa er styreleder i Innlandet Fornybar AS, Cecilie Arnemo Åsmul er daglig leder.

KILDE: regnskapstall.no

strømprisen beregnet til å måtte ligge over 43 øre per kilowattime.

De tre eierselskapene skal bidra med like finansielle bidrag til å realisere solkraftverket på Kile.

Omstendelig prosess

- Dette er nybrottsarbeid. Bakkemonterte solkraftverk er noe nytt i Norge, så det har vært viktig at vi er flere selskaper fra kraftbransjen involvert i dette prosjektet, sier Solbraa.

Han forteller at det har tatt tid å komme fram til beslutningen.

- Det er styret i Innlandet Fornybar som har fatta denne investeringsbeslutningen. Det er en omstendelig prosess når tre eierselskaper skal samordne seg om slike store prosjekter, men nå har vi altså bestemt oss, sier Solbraa

– Alt dette brennes i dag

Vil gjøre butikk



Lars Thorsrud fra Lillehammer har grunnlagt Oppatt AS som bygger gjenbrukbare moduler av restematerialer fra trevareindustrien.

Lars Thorsrud var faktisk ikke spesielt opptatt av Lego som barn. Nå vil han skape business av byggeklosser.

KJERSTI HAUGTRØ
kjersti.haugtro@gd.no

Inne i et utstillingsrom i det gamle Swix-bygget i Lillehammer står en inngangsportal, en serveringsbod, et vanntårn og flere sittebenker. Typiske elementer du finner på en festival eller et stort arrangement.

Alle elementene er i tre og satt sammen av moduler, eller byggeklosser, i ulike størrelser. Disse kan tas fra hverandre og

settes sammen på nye måter, akkurat som i Lego.

Byggeklossene er laget av reste- og ombruksmateriale fra trevareproduksjon, byggeindustrien og gjenvinningsstasjoner.

I dag regnes det som avfall, og brennes til bioenergi.

Det ønsker Lars Thorsrud fra Lillehammer å endre på.

– Det er for lite ressurser på kloden, også trevarer, samtidig som det sløses noe fryktelig, sier Thorsrud.

– Kommersielt

Han har jobbet i trevareindustrien både nasjonalt og internasjonalt i mange år, og er i dag frittstående konsulent gjennom sitt eget selskap Thorsrud Wood.

Han vet at mye tre går til spil-

le i flere produksjonsledd; både i skogen, på sagbrukene, på byggeplassene og etter riving.

Ifølge ham er det like mye materialer fra riving av hus, låver og terrasser årlig i Norge, som det produseres nytt på norske sagbruk.

– Alt dette brennes i dag, sier han.

For et drøyt år siden startet han opp selskapet Oppatt AS, sammen med Erik Huuse. På forsommeren i fjor kom LPO arkitekter inn på utviklings- og eiersiden.

– Utgangspunktet for Oppatt er å se på hvordan vi kan ta tak i dette og skape noe kommersielt ut av det. Vi driver et firma og skal tjene penger. Men vi skal gjøre det på riktig måte, forklarer han.

Han er veldig opptatt av å kombinere profitte med sirkulær og bærekraftig tankegang.

– Vi skal ta bærekraftige valg i alt vi gjør; både med materialer, forretningsmodell og folk. Vi lager gjenbrukbare og standardiserte produkter av restematerialer. Vi leier ut i stedet for å selge. Alt vi gjør skal være sirkulært.

Skalerer opp

Etter en periode med produktutvikling, står bedriften på trappene til å oppskalere. Noen tusen moduler er bestilt og under produksjon. Prosjektleder er i ferd med å bli ansatt.

Økonomisk støtte har de fått fra blant andre Innlandet fylkeskommunes «Grønn framtid», Innovasjon Norge, næ-

ringfondet i Lillehammer kommune. I tillegg har Varde investeringslag gått inn som medeier.

Thorsrud har et klart mål:

– Vi skal vokse kraftig. Om fem år er planen å ha produksjon og drift på 10-12 ulike steder.

– Det er kjempeinteresse for det vi driver med, hevder han.

Standardisering

Han synes det mangler et kommersielt fokus og standardisering blant bedrifter som jobber med gjenbruksmaterialer.

Derfor har standardisering blitt nøkkelen i konseptet til Oppatt AS.

– Var du glad i Lego som barn?

– He he, jeg var ikke spesielt opptatt av det. Men jeg synes

K av avfall



FOTO: KJERSTI HAUGTRØ

det er gøy å finne løsninger og involvere folk, sier han.

Thorsrud har tatt utgangspunkt i de vanligste byggematerialene, to-tom-to og to-tom-fire, og laget byggeklosser av dem.

- Dette er standardiserte størrelser i verden. De brukes til konstruksjoner overalt, og det er enorme mengder restematerialer. Modulene er så effektivt bygd opp, at de kan utnytte restemateriale helt ned til 10 centimeter lange biter.

Det kan komme godt med i en framtiden hvor tilgangen på tre rammes av barkbilleangrep og skogbranner.

- Det er voldsomme skogbranner på kloden året rundt. Det kommer til å bli kamp om



Byggeklossene kan for eksempel brukes til å bygge et vanntårn til festival-områder. (V-en har blitt borte..) FOTO: KJERSTI HAUGTRØ



Lars Thorsrud har fortid som markedsdirektør i Moelven industrier. Han mener det er mulig å skape kommersiell drift innen sirkulærøkonomien. FOTO: KJERSTI HAUGTRØ

restematerialer i framtida, spår Thorsrud.

Han minner om at bærekraft handler om mer enn resirkulering av materialer. Det handler også om sosial bærekraft.

Jobb for alle

Det er et begrep som blant annet handler om at alle har rett på et helsefremmende og trygt liv med mulighet for utdanning og jobb.

- Det sløses ikke bare med materialer, det sløses også med folk. Det finnes så mye folk rundt omkring som skal ha noe anstendig å drive med og som skal glede seg til å stå opp om morgenen, sier gründeren.

Han valgte seg arbeids- og inkluderingsbedriften Lipro på Lillehammer til å produsere modulene. Og han benyttet industri-kompetanse fra Raufossmiljøet til å standardisere og effektivisere produksjonen.

Slik har de fått laget en effektiv, enkel og sikker produksjon som er tilpasset arbeidstakere innen et bredt spekter.

- Hvis vi kan bidra til å redde

materialer og samtidig gi folk anstendige arbeidsoppgaver, så er det helt topp.

- Kjører på

- Hvilke utfordringer kan dere møte på?

- Vi hadde slitt hvis det hadde kommet en ny pandemi nå, og det ikke hadde vært noen arrangementer, sier Thorsrud.

Kamp om råvarer kan også bli en utfordring. Dessuten er det enkelt å kopiere byggeklossene. Oppatt skal ta patent på sin egen låsemekanisme.

- Det å lage en sånn kasse er ikke unikt. Det vi skal være gode på, er å bygge et nettverk av ulike bedrifter og organisasjoner som samarbeider på alle mulige måter.

Han forteller at han har festivalarrangører som skraper på døra, men ennå kan han ikke levere til alle selv om produksjonen er i full gang på Lipro.

- Vi kan ikke ta på oss noe uten at vi klarer å levere skikkelig. Men nå kjører vi på og gjør alt vi kan, sier han optimistisk.

Innspurten ble for nervepirrende. Nå tar hun 7 grep for å øke lønnsomheten

Arbeidet med Norges nordligste solkraftverk, Måna, ble mer nervepirrende enn NØK-sjef Cecilie Arnemo Åsmul ønsket seg. Neste år gjør hun flere ting annerledes.



NØK-sjef Cecilie Arnemo Åsmul og Måna solkraftverk i Alvdal Foto: Privat/Krapter

[Jannicke Nilsen](#)

Publisert 24. oktober 2025, kl. 05.00

Hvis en kjører Østerdalen nordover, passerer Flåklypa-museet i Alvdal og retter blikket rett fram og litt opp, er det en svart flekk midt på en grønnkledd ås. Det svarte er drøyt 7000 solcellepaneler montert i en sørvendt skråning 650 meter over havet.

Her er solcellepanelene festet på tykke stålrammer skrudd ned i den fortsatt myke jorda. Det må til for at vinden ikke skal få tak og løfte solcellepanelene – i det som nå er Norges nordligste solkraftverk.

– Her bygger vi for værforhold som eksisterende solkraftverk kanskje ikke har. Det er tatt noen solide valg for at parken skal stå trygt og godt de neste 30 årene, forteller prosjektleder **René F. Lisund** hos den lokale entreprenøren Krapter.

Solkraftverket vil gi et beskjedent krafttilskudd på 5 GWh i året, men står likevel for halvparten av all ny produksjon som kommer i prisområdet i år.

Første i regionen:

Nå leverer Måna solkraftverk strøm

Med 7000 solcellepaneler fordelt på 80 mål, er Måna solkraftverk i Alvdal nå i drift og leverer godt med strøm.

JAN KRISTOFFERSEN
jan@retten.no

Etter planen skal Måna solkraftverk i Alvdal være ferdigstilt i oktober. Det skrev vi i Arbeidets Rett 14. mai.

Og slik ble det.

For onsdag, to dager før oktober var over, forteller prosjektleder i Krapter AS, René F. Lisund, at den første solcelleparken i regionen har hatt en god start:

- Vi produserte litt strøm allerede i forrige uke, men det er først i dag, onsdag, vi virkelig leverer, sier Lisund.

Produksjonen er god, årstiden tatt i betraktning:

- Vi leverer 3 megawatt i dag, og det er jeg veldig godt fornøyd med, slår prosjektleder ut.

Installert effekt 5 megawatt peak.

Megawatt peak (MWp) er en måleenhet som angir den maksimale elektriske effekten et solcelleanlegg kan produsere

under ideelle, standardiserte testforhold.

Regionens første solcelleanlegg dekker et areal på 80 mål, tilsvarende i overkant av 11 fotballbaner.

Kilometervis med galvaniserte rør er montert fast i bakken, klargjort for de over 7000 solcellepanelene.

Solcelleparken ligger et godt stykke ovenfor idrettsanlegget på Steimoegga i Alvdal, rett på sørsiden av det for alvdøler kjente turmålet Sten.

Firmaet Krapter AS har gjennomført byggejobben.

Et så stort anlegg krever mange underentreprenører. Blant disse er Tronfjell Maskin, Brødrene Harsjøen, Østa Elektro og Mobilgrus, i tillegg til et par tsjekkiske firmaer.

Det var i juli 2022 NØK presenterte planene om solkraftverk i Alvdal

- Vi har svært gode solforhold her i Nord-Østerdalen og solenergi blir en viktig energikilde framover, tror Torgeir Leet Halvorsen og Arne Sandbakken i NØK.

En av grunneierne, Magne Enget, uttalte da:

- Vi har en avtale med NØK om utleie av teigene våre. Dette gir merinntekt til gårdsbruket og er positivt for oss.



ANLEGGET ER I GANG: Prosjektleder René F. Lisund i Krapter forteller at nå produserer Måna solkraftanlegg strøm.

FOTO: JAN KRISTOFFERSEN

YSK-gråsoner er blitt mindre grå: Vegvesenet skal ta hensyn til «30 prosent»



Hva er hovedaktiviteten til personen bak rattet? Det må Statens vegvesens kontrollører nå vurdere nærmere før de avgjør om yrkessjåførkompetanse er et krav eller ikke. Grensa er i utgangspunktet satt til 30 prosent. Arkivfoto: Frode Tellevik.

Av [Øyvind Jakobsen](#) 5. juni 2025 08:00

NYANSERING: Utgjør kjøring mindre enn 30 prosent av arbeidstida i løpet av en måned, så skal Statens vegvesen i utgangspunktet godta at sjåføren ikke er yrkessjåfør.

«Dersom ikke mer enn 30 prosent av den månedlige arbeidstiden brukes til kjøring, kan det som et utgangspunkt antas at kjøring ikke er hovedaktiviteten.»

Dette er en setning i et svar fra Samferdselsdepartementet som tolkes med glede av Fornybar Norge og El og IT Forbundet. De leser nemlig svaret som noe som langt på vei gir dem medhold i en langvarig uenighet med Statens vegvesen.

Stridens kjerne har vært om energimontører som kjører lastebil for å frakte utstyr til vedlikeholdsarbeid, må ha yrkessjåførkurs på 140 timer eller ikke. Fornybar Norge og El og IT Forbundet mener at dette ikke er nødvendig, mens Statens vegvesen har ment at jo, det må de ha.

Vegvesenets begrunnelse har vært at det kan finnes enkeltdager hvor energimontørens hovedaktivitet er å frakte utstyr.

Det er unntaket i yrkessjåførforskriften § 1 andre ledd bokstav e det handler om. Den sier følgende:

«Forskriften gjelder ikke for fører av kjøretøy som benyttes til frakt av materiell, maskiner, verktøy eller utstyr som er nødvendig for utøvelse av et yrke, forutsatt at det å føre kjøretøyet ikke er førerens hovedaktivitet.»

Problemstillingen er tidligere dekket i [en større sak av NRK.no](#), som også har lagd [en kort nyhetssak om brevet fra Samferdselsdepartementet](#).

Månedsberegning

I tillegg til å slå fast at 30 prosent er et tydelig utgangspunkt, svarer Samferdselsdepartementet i brevet at en gjennomsnittsberegning er på sin plass:

«Det vil således være relevant å ta hensyn til en gjennomsnittsberegning av hvor mye kjøring det er i løpet av en arbeidsmåned. En slik beregning kan ta høyde for variasjoner i kjøring gjennom en arbeidsmåned», skriver departementet.

Det står ikke noe om hvordan en slik beregning skal gjøres under en utekontroll.

– Hovedaktiviteten til en energimontør er å være energimontør, ikke sjåfør. Derfor er dette en viktig avklaring for energimontørene, og for alle landets nettselskaper, energientreprenører og kraftprodusenter som skal bygge mer nett. For de aller fleste energimontører betyr dette at de nå faller utenfor regelen om yrkessjåfører, sier Jørgen Thaulé, bransjedirektør for energientreprenører i Fornybar Norge.

Ikke entydig

Selv om Fornybar Norge og El og IT Forbundet tolker svaret som medhold, er det flere passasjer i svarbrevet som fortsatt åpner for tolkning. Blant annet skriver departementet følgende etter en lengre drøfting:

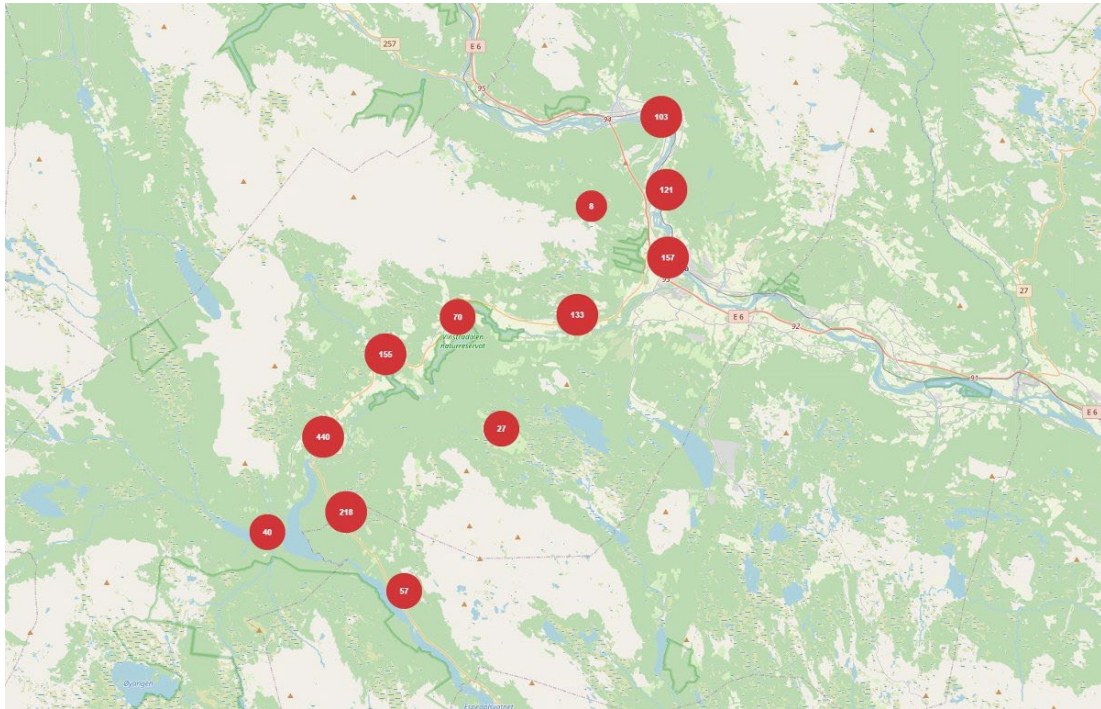
«Det kan ut fra dette etter departementets syn ikke avklares generelt om transport som energimontører utfører på vei, vil være omfattet eller unntatt fra krav om yrkessjåførkompetanse.»

Departementet skriver også at «Hvordan bedriften organiserer arbeidet og arbeidstakernes hverdag vil derfor være sentralt ved vurderingen om kjøringen faller innenfor unntaket i yrkestransportforskriften § 1 andre ledd bokstav e.»

Samtidig peker Samferdselsdepartementet på at Statens vegvesen i mindre grad har lagt vekt på at forståelsen av hva som er «hovedaktivitet» over en lengre periode.

«Dette er informasjon som er relevant for vurderingen av rekkevidden av unntaket for elektromontører, og for andre yrkesgrupper. Departementet har vært i kontakt med Statens vegvesen i saken, og Statens vegvesen opplyser at de vil hensynta dette fremover og oppdatere informasjons- og annet materiell», skriver Samferdselsdepartementet.

Flere tusen uten strøm



Store deler av Nord-Fron er rammet av strømbrudd lørdag morgen. Foto: Vevig avbruddskart

Av [Knut Storvik](#) og [Anders Espe](#)

Oppdatert: 27.12.25 17:41 Publisert: 27.12.25 08:57

Strømselskapene i Gudbrandsdalen melder om flere strømbrudd lørdag.

Det blåser kraftig i hele dalen tredje juledag, og flere tusen strømkunder har på et tidspunkt vært strømløse.

Det viser strømbruddskartene til Elvia, Vevig og Fjellnett.

Lørdag ettermiddag er det strømbrudd i Lillehammer kommune der 1.220 husstander er berørt. I Ringsaker er 861 berørte, ifølge Elvias kart.

Fron og Ringebu

Flest strømløse fra morgenen av var det i Fron og Ringebu, hvor godt over 3.000 kunder i løpet av lørdag morgen og formiddag var uten strøm. Store deler av Nord-Fron kommune er rammet av strømbruddet, mens de nordligste delene av Øyer kommune var rammet.

– Årsaken er sannsynligvis vinden. Feilsøking pågår, skriver daglig leder i Vevig, Kristian Bleken, i en sms til GD.

Både Kvam, Vinstra, Kvikne, Skåbu og Espedalen er rammet.

Lørdag ettermiddag i 17-tiden er det 726 husstander i Skåbu som er uten strøm.

Hytteiere rammet

Rundt klokka 14.30 er nærmere 2.500 Vevig-kunder rammet av strømbrudd i Nord-Fron, Ringebu og Øyer. I Øyer er 1202 kunder rammet. De fleste av boligene er fritidsboliger.

I Lillehammer kommune er over 200 kunder i området Vingnes, Jørstadoen og Saksumdal rammet av strømbrudd.

I Heidal var 299 strømkunder berørt av strømbruddet. Bruddet rammer ifølge avbruddskartet hos Fjellnett fra litt ovenfor Heidal sentrum og forbi Leirflaten. Der kom strømmen tilbake rundt klokka 11.

Klokken 17 er det imidlertid 450 husstander i Heidal og Otta som er uten strøm.

Lenger sør i dalen er kun fem kunder uten strøm lørdag morgen på Fåberg.

– Strømbruddet er kjent. Personell jobber med å lokalisere og rette feilen, skriver Elvia på sine nettsider.

Dette visste du kanskje ikke om røykvarsleren din: – Sjekk bakpå

I desember dør dobbel så mange i brann enn ellers i året, opplyser Brannvernforeningen. En røykvarslertest kan derfor redde mange liv.



Mandag 1. desember sto Liam Kjosmoen og Lene Grindalen fra Midt-Gudbrandsdal brannvesen og Vibecke Tidemandsen fra Vevig på Søndorpnet for å spre kunnskap om brannforebygging. **Foto:** Julie Sørensen Molvik

[Julie Sørensen Molvik](#) Journalist

Oppdatert: 1. desember 2025 kl. 16:00

– Vi står her for å minne folk om brannsikkerhet, om å sjekke batteriene i røykvarsleren og bytte ut varsleren etter 8–10 år, sier Lene Grindalen, brannforebygger i Midt-Gudbrandsdal brannvesen (MGB).

MGB og Vevig var ute på stand i alle tre Midtdalskommunene for å spre kunnskap i forbindelse med Røykvarslerdagen.

Den arrangeres 1. desember hvert år for å øke bevisstheten om brannsikkerhet i hjemmet. Den arrangeres av Brannvernforeningen, DSB, brannvesenet, det lokale eltilsyn (DLE) og Gjensidige Forsikring.

Ikke alltid nok å bytte batteri

– Hvorfor er det ikke nok å bare bytte batteri?



Gudbrandsdal Energi Holding AS

2640 Vinstra

61 29 46 10

post@geholding.no

www.geholding.no

[Facebook](#)